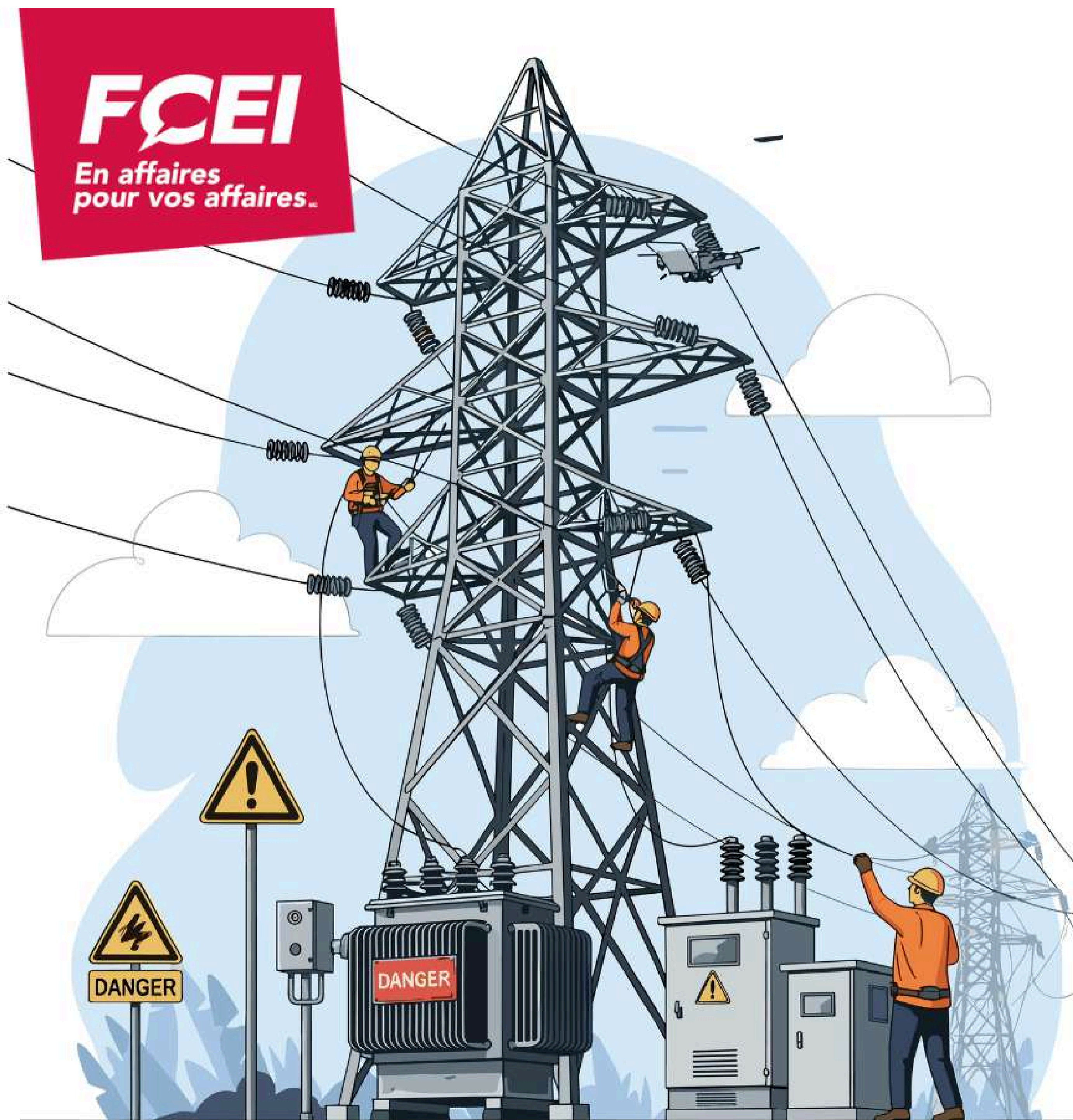


The logo for FCEI, featuring the letters 'FCEI' in a bold, white, sans-serif font on a red background.

En affaires
pour vos affaires.

**Pressions croissantes sur
les coûts énergétiques
pour les PME canadiennes :
Coûts, besoins, consommation.**

**Résultats clés
Juin 2026**



À propos du sondage



Objectif et contexte :

Le *sondage sur l'énergie 2026* de la FCEI est un sondage spécial conçu pour évaluer comment l'utilisation de l'énergie et les coûts associés impactent les petites et moyennes entreprises à travers le Canada. Ce sondage porte particulièrement sur les enjeux énergétiques qui préoccupent le plus les chefs d'entreprise : les pressions sur les coûts, la fiabilité de l'approvisionnement et leurs répercussions sur les opérations, les investissements et les décisions en matière de tarification.



Impact :

Nous recueillons nos données directement auprès des membres de la FCEI, afin de refléter leurs priorités adéquatement. Leurs réponses jouent un rôle clé dans l'orientation de notre travail d'influence afin de veiller à ce que les politiques des gouvernements soit alignées avec les besoins en évolution des PME.

Sondage sur l'énergie 2026



Type de sondage :

Sondage omnibus en ligne de la FCEI avec accès contrôlé.



Date du sondage :

Du 05 mars au 28 mai 2026.



Résultats :

Basés sur les réponses de 2 349 membres de la FCEI, qui sont propriétaires de PME, et issus de tous les secteurs et de toutes les régions du Canada. À titre de comparaison, un échantillon probabiliste avec le même nombre de répondants aurait une marge d'erreur de +/- 2,0 %, 19 fois sur 20.



Notes:

Dans certains cas, les totaux peuvent ne pas atteindre 100 % en raison de l'arrondissement des données.

Ce rapport a été préparé par :



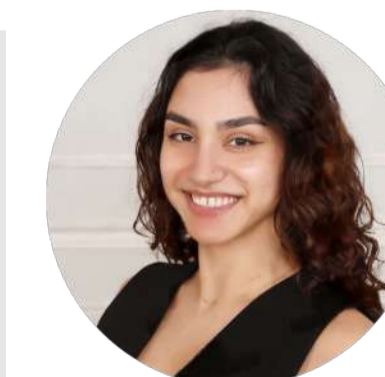
Simon Gaudreault
Économiste en chef et
vice-président,
Recherche



Alchad Alegbeh
Analyste
Principal de
Recherche



Sanaz Dolatkah
Analyste de
données



Goli Eshtiaghi
Stagiaire en politiques
publiques et défense
des intérêts des PME

Introduction

Les petites et moyennes entreprises (PME) canadiennes sont confrontées à des coûts de plus en plus élevés, l'énergie constituant désormais un facteur de pression majeur. L'énergie est un facteur de production incontournable pour la plupart des PME ; elle est indispensable au fonctionnement quotidien de ces entreprises, qu'il s'agisse d'électricité, de gaz naturel ou de carburants destinés au transport. Ceci limite leur capacité à adapter leur consommation à court terme lorsque les coûts augmentent. La hausse des prix de l'énergie affecte les PME directement, via leurs factures d'électricité et de carburant, et indirectement, par le biais des chaînes d'approvisionnement. Contrairement aux grandes entreprises, de nombreuses PME n'ont pas les moyens de se couvrir contre les fluctuations de prix, d'obtenir des contrats à long terme ou de répercuter intégralement les coûts sur leurs clients, ce qui les rend particulièrement vulnérables aux hausses persistantes et à la volatilité.

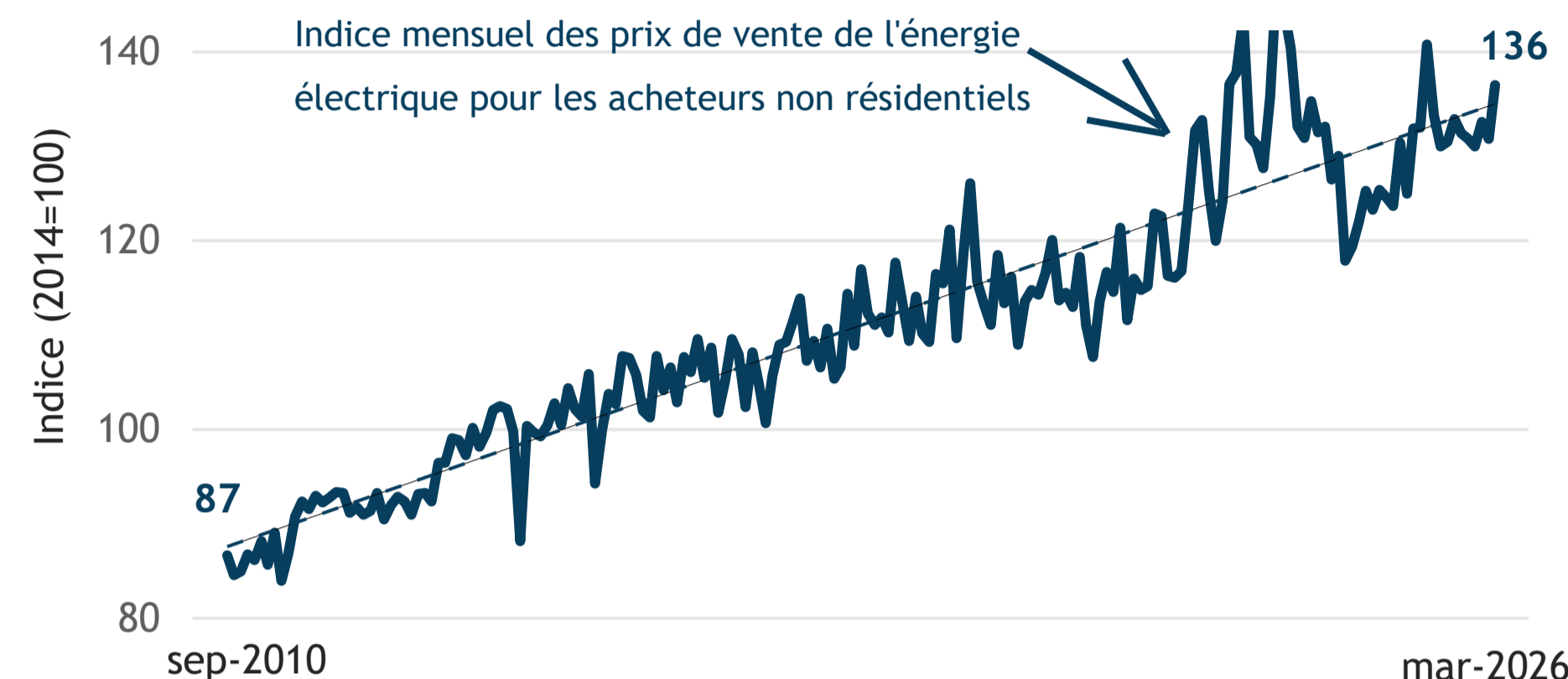
Au cours de la dernière décennie, les prix de l'électricité au Canada ont suivi une trajectoire structurellement plus élevée. Après une période de stabilité relative pendant la majeure partie des années 2010, les prix ont fortement augmenté en 2022-2023, dans un contexte de perturbations énergétiques mondiales et de pressions inflationnistes (figure 1). Si les prix ont baissé après avoir atteint un pic à la mi-2023, ils ne sont pas revenus aux niveaux précédant la crise et demeurent nettement plus élevés aujourd'hui.

Les prix des carburants ont aggravé ces pressions. Suite à l'escalade du conflit en Iran fin février et aux inquiétudes croissantes concernant les perturbations dans le détroit d'Ormuz, les prix de l'essence ont considérablement augmenté à travers le Canada. Au niveau national, le prix moyen quotidien de l'essence est passé d'environ 1,37 \$ le litre fin janvier à près de 1,81 \$ le litre fin mai 2026, soit une hausse d'environ 32 % en un peu plus de quatre mois (figure 2). Les grosses villes ont connu des hausses particulièrement marquées, notamment Vancouver (plus de 2,15 \$/l), Montréal (environ 1,95 \$/l) et Toronto (près de 1,80 \$/l). Même des marchés traditionnellement moins chers, comme Calgary, Winnipeg et Saskatoon, ont connu une nette tendance à la hausse, ce qui confirme la pression générale exercée sur les coûts de carburant pour les petites entreprises.

Dans ce contexte, il est de plus en plus important de comprendre comment les PME envisagent l'évolution des prix de l'énergie, comment elles utilisent l'énergie et comment la hausse des coûts affecte leur rentabilité, leurs décisions d'investissement et leur compétitivité globale.

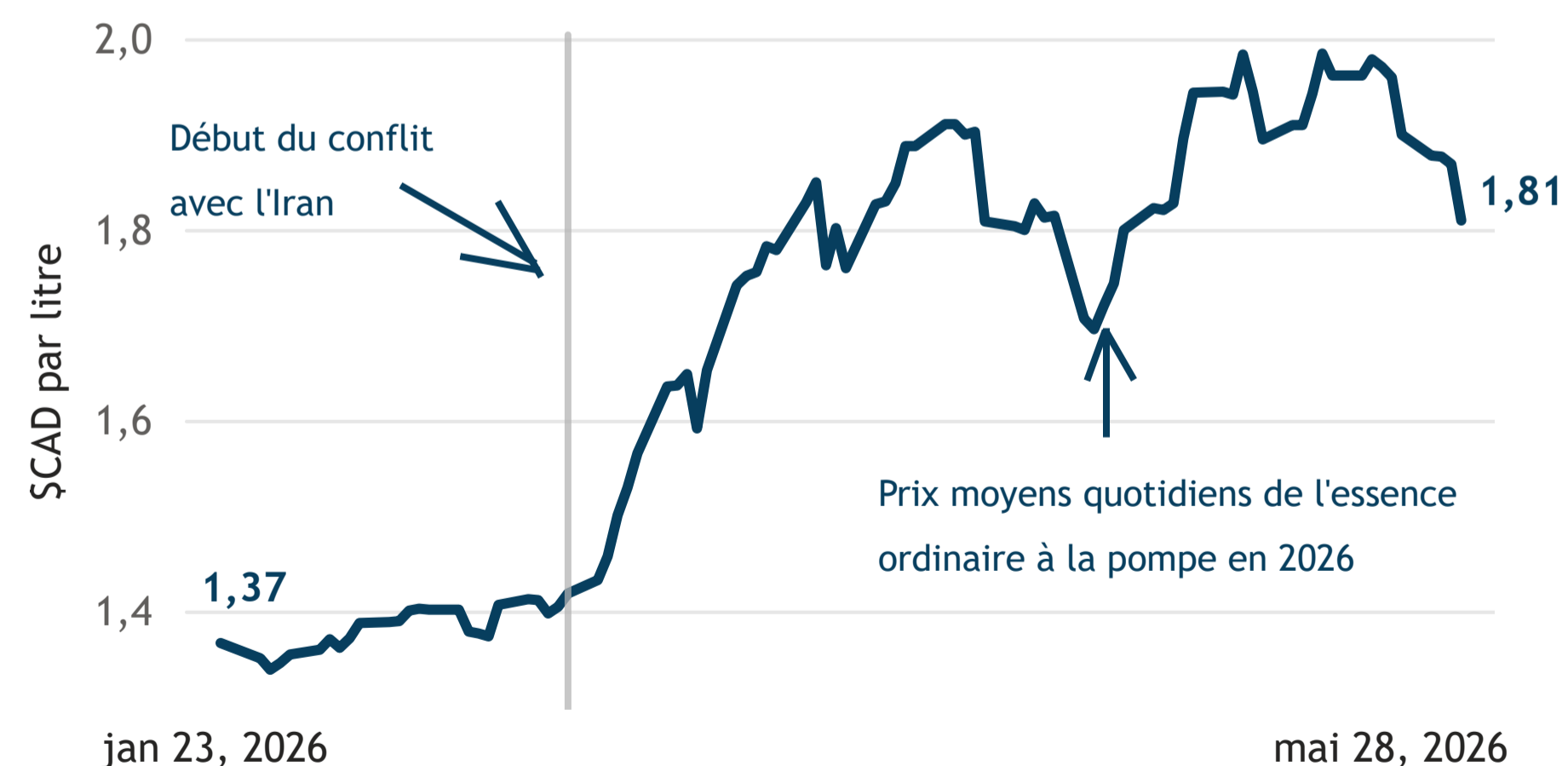
Pour appuyer cette analyse, la FCEI a mené un sondage national auprès de 2 349 propriétaires de petites entreprises de toutes les régions et de tous les secteurs, afin d'obtenir des informations détaillées sur les perspectives énergétiques des entreprises, leur consommation d'énergie, les pressions sur les coûts et leurs réactions face à l'évolution du contexte économique actuel.

Figure 1 : Les prix de l'électricité pour les clients non résidentiels connaissent une tendance à la hausse soutenue



Source : Statistique Canada. [Tableau 18-10-0204-01 Indice des prix de vente de l'énergie électrique, mensuel](#)

Figure 2 : Les prix du carburant ont fortement augmenté depuis le début du conflit avec l'Iran



Source : Ressources naturelles Canada, [Moyenne quotidienne du prix moyens de l'essence ordinaire au détail en 2026](#)

Les coûts énergétiques constituent une préoccupation croissante pour les PME, exacerbée par les risques géopolitiques



La hausse des coûts énergétiques est une préoccupation généralisée et croissante pour les PME canadiennes.

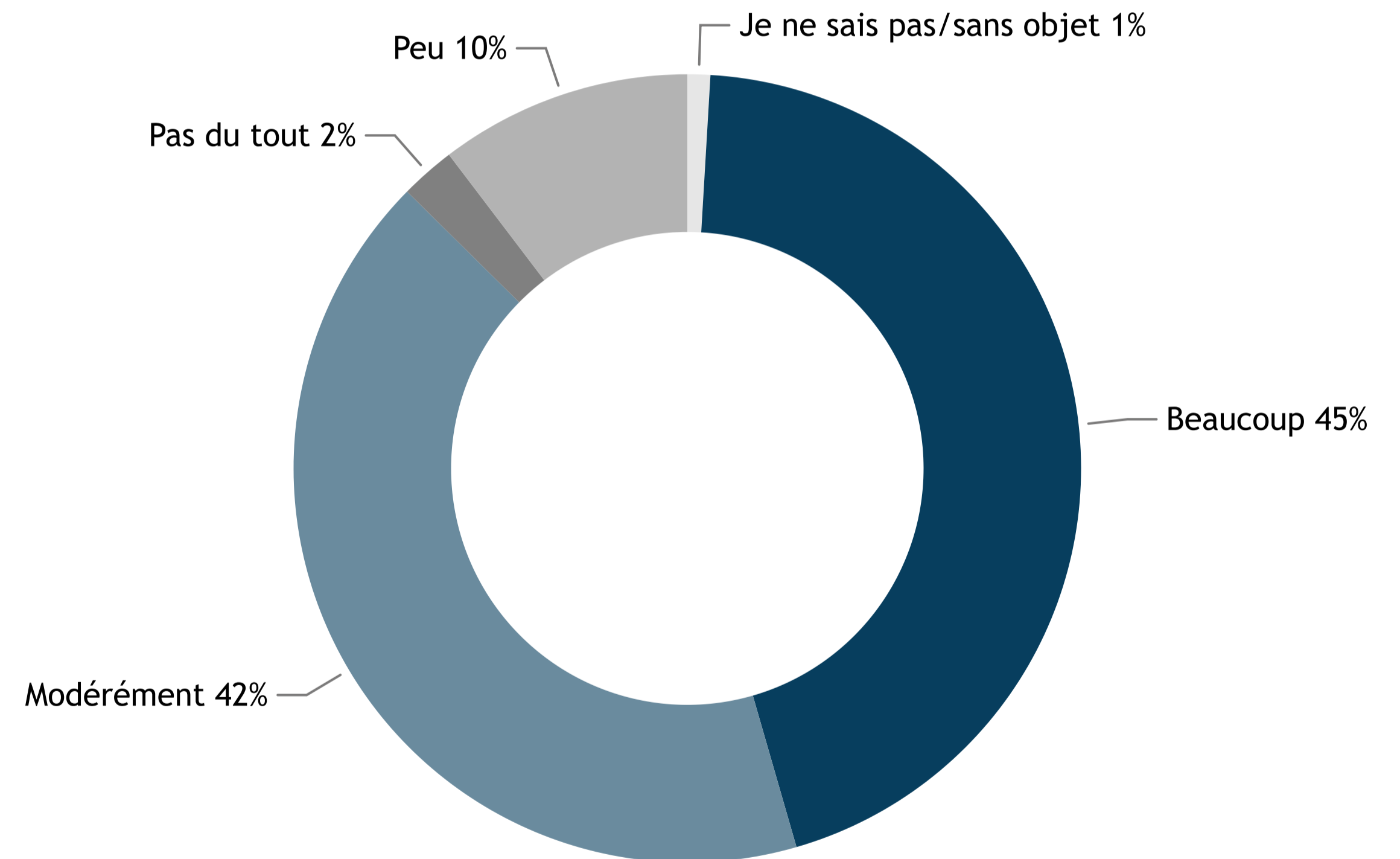


Les chefs d'entreprise se disent très préoccupés par la hausse des coûts énergétiques.

87 % des répondants se disent très préoccupés (45 %) ou assez préoccupés (42 %) par l'impact négatif des coûts énergétiques sur leur entreprise au cours des 12 prochains mois.

Ces préoccupations sont largement partagées dans toutes les régions, tous les secteurs et toutes les tailles d'entreprises.

À quel point craignez-vous que les coûts de l'énergie affectent négativement votre entreprise au cours des 12 prochains mois?



Question : À quel point craignez-vous que les coûts de l'énergie affectent négativement votre entreprise au cours des 12 prochains mois? (Sélectionner une seule réponse)

2,348 Réponses

Source : FCEI, Sondage Votre Voix - mars 2026, du 5 mars au 28 mai, 2026, résultats finaux.

Les inquiétudes liées à la hausse des coûts énergétiques sont répandues dans tous les secteurs, en particulier dans ceux des transports, de l'hébergement et restauration et de l'agriculture.

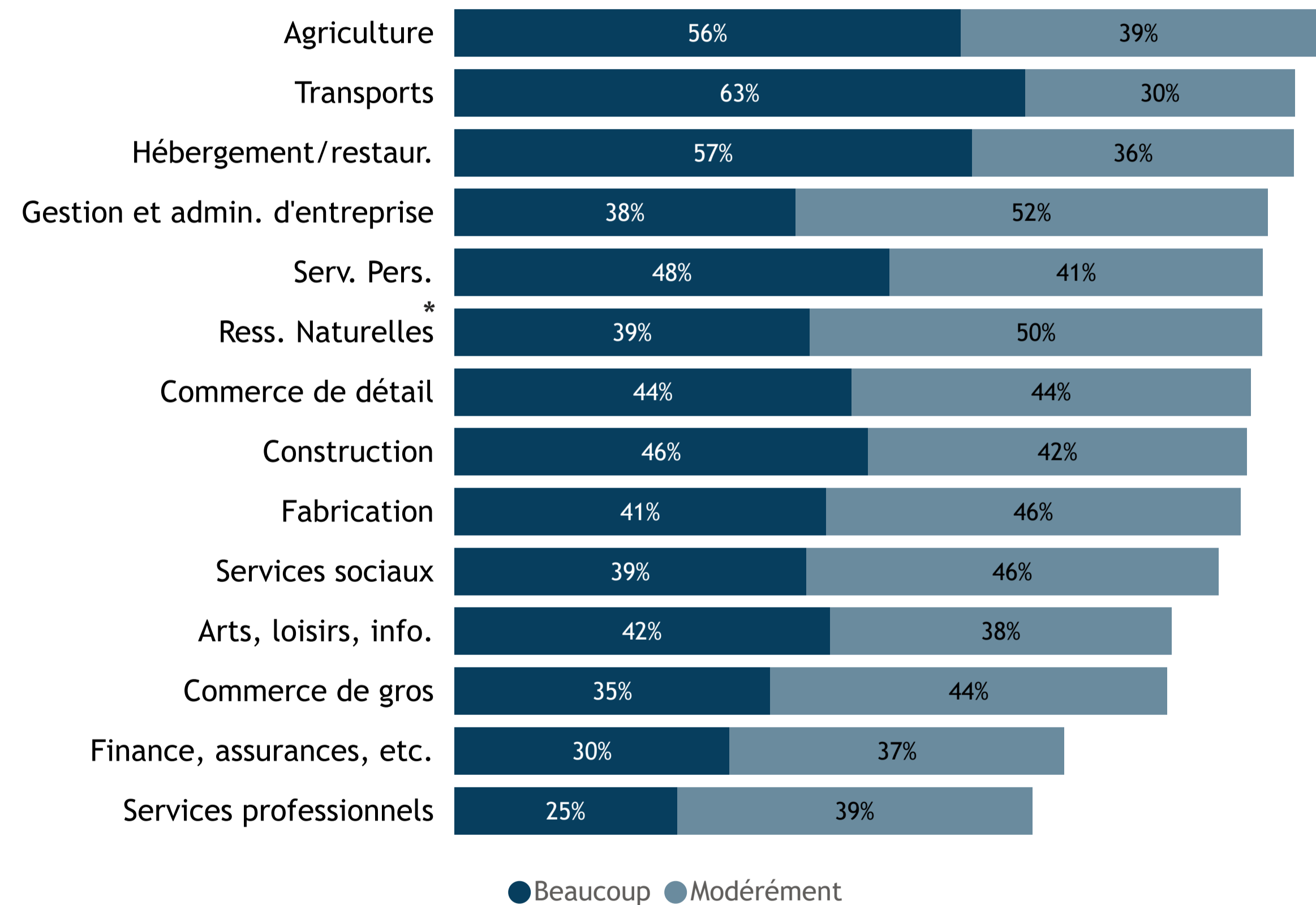


Tous les secteurs d'activité canadiens s'attendent à subir des répercussions négatives, à des degrés divers selon leur consommation d'énergie.

Les secteurs à forte consommation d'énergie, tels que l'agriculture (56 %) et les transports (63 %), craignent beaucoup que l'évolution des prix ait un impact négatif sur leurs activités au cours des 12 prochains mois.

Cette inquiétude est également répandue dans les secteurs de l'hébergement-restauration (57 %), de la construction (46 %) et de la fabrication (41 %).

À quel point craignez-vous que les coûts de l'énergie affectent négativement votre entreprise au cours des 12 prochains mois?



2,348 Réponses

Question : À quel point craignez-vous que les coûts de l'énergie affectent négativement votre entreprise au cours des 12 prochains mois? (Sélectionner une seule réponse)

Source : FCEI, Sondage Votre Voix - mars 2026, du 5 mars au 28 mai, 2026, résultats finaux.

Remarque : *Taille d'échantillon < 40.

Le conflit en Iran accentue l'inquiétude des entrepreneurs quant aux coûts de l'énergie.

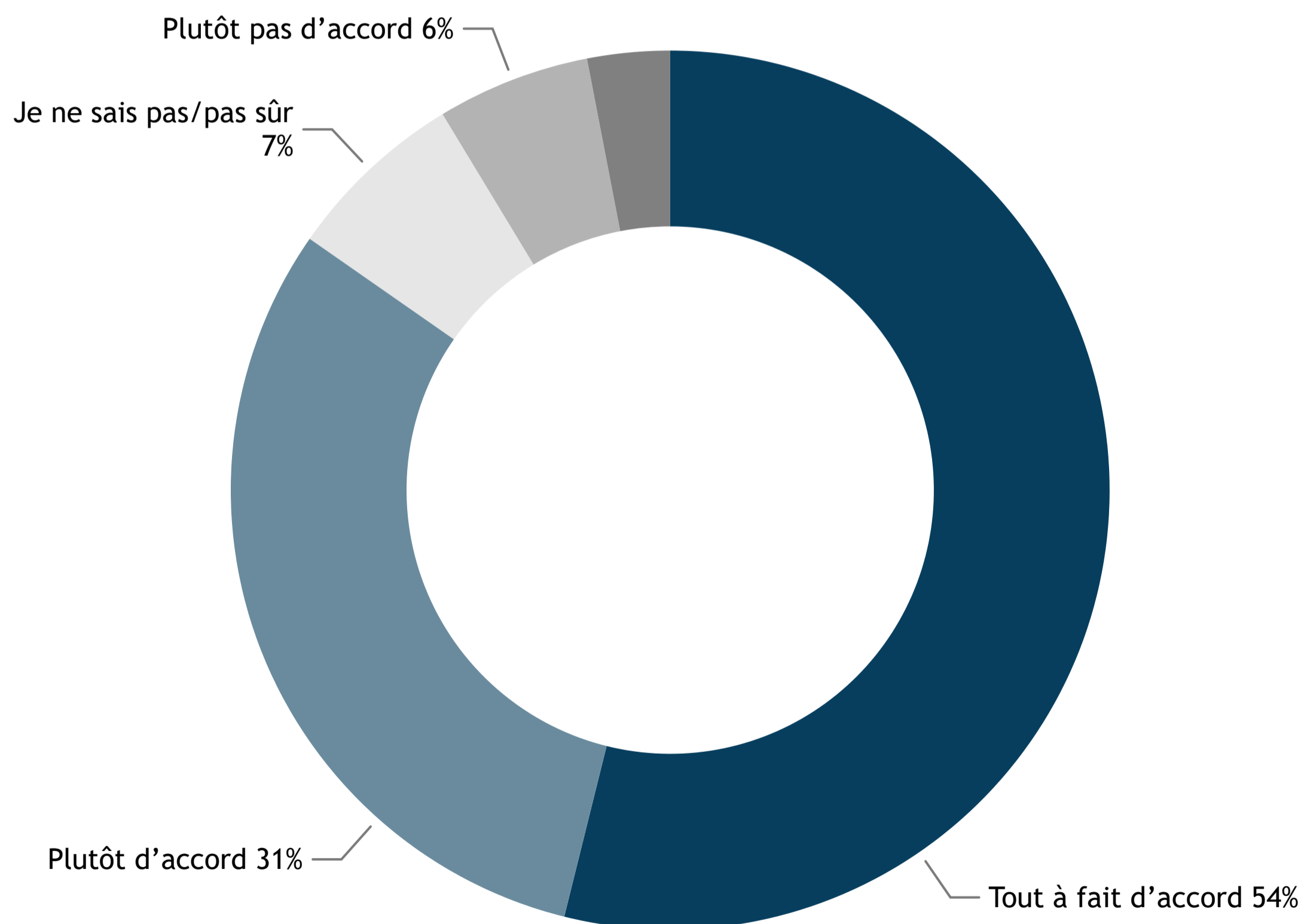


Les risques géopolitiques accentuent les inquiétudes liées au coût déjà élevé de l'énergie :

85 % des chefs d'entreprise estiment que le conflit entre les États-Unis et l'Iran pourrait avoir un impact négatif sur leurs coûts énergétiques (54 % en sont tout à fait d'accord, 31 % sont plutôt d'accord), soulignant que les chocs externes viennent aggraver une situation déjà inquiétante.

Les secteurs **des transports, de l'agriculture et de la fabrication** s'inquiètent le plus des répercussions du conflit sur les prix de l'énergie.

Nous sommes préoccupés par l'impact négatif du conflit actuel entre les États-Unis et l'Iran sur nos coûts d'énergie



Question : Dans quelle mesure êtes-vous d'accord ou pas d'accord avec les énoncés suivants concernant l'énergie? (Sélectionner une réponse par ligne)

2,077 Réponses

Source : FCEI, Sondage Votre Voix - mars 2026, du 5 mars au 28 mai, 2026, résultats finaux.

Les coûts énergétiques constituent un élément essentiel et incontournable des activités des PME



Les entreprises dépendent de multiples sources d'énergie, ce qui augmente leur vulnérabilité aux perturbations de l'approvisionnement et aux fluctuations de prix.

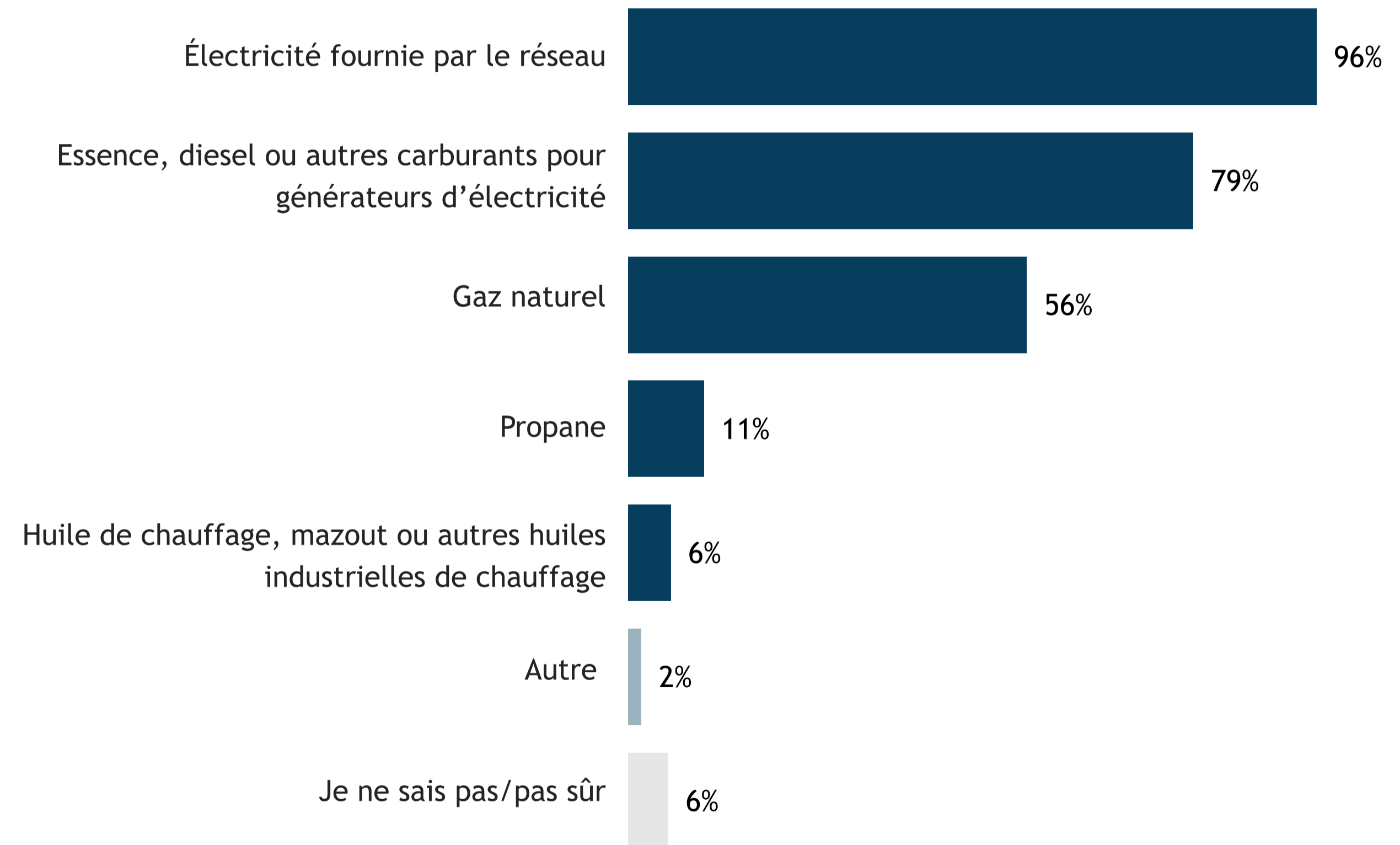


Le profil de consommation énergétique est varié et repose sur de multiples sources d'approvisionnement, les entreprises s'appuyant fortement à la fois sur l'électricité et sur les carburants.

Presque toutes les entreprises sont alimentées en électricité fournie par le réseau, tandis que l'essence, le diesel et le gaz naturel sont également largement utilisés. Ceci reflète la diversité des besoins énergétiques nécessaires au fonctionnement des PME.

Cette dépendance aux multiples sources d'énergie expose les entreprises aux perturbations et à la volatilité des prix tant sur le marché de l'électricité que sur celui des carburants.

Comment utilisez-vous l'énergie, et quelle est la principale source pour chaque utilisation?



Question : Comment utilisez-vous l'énergie, et quelle est la principale source pour chaque utilisation?
(Sélectionner toutes les réponses pertinentes) Chauffage

2,281 Réponses

Source : FCEI, Sondage Votre Voix - mars 2026, du 5 mars au 28 mai, 2026, résultats finaux.

Note: la question a été transformée en une question de type « sélectionnez toutes les réponses pertinentes ».

La dépendance énergétique des PME limite leur capacité d'adaptation et les rend plus vulnérables aux fluctuations des prix de l'énergie.

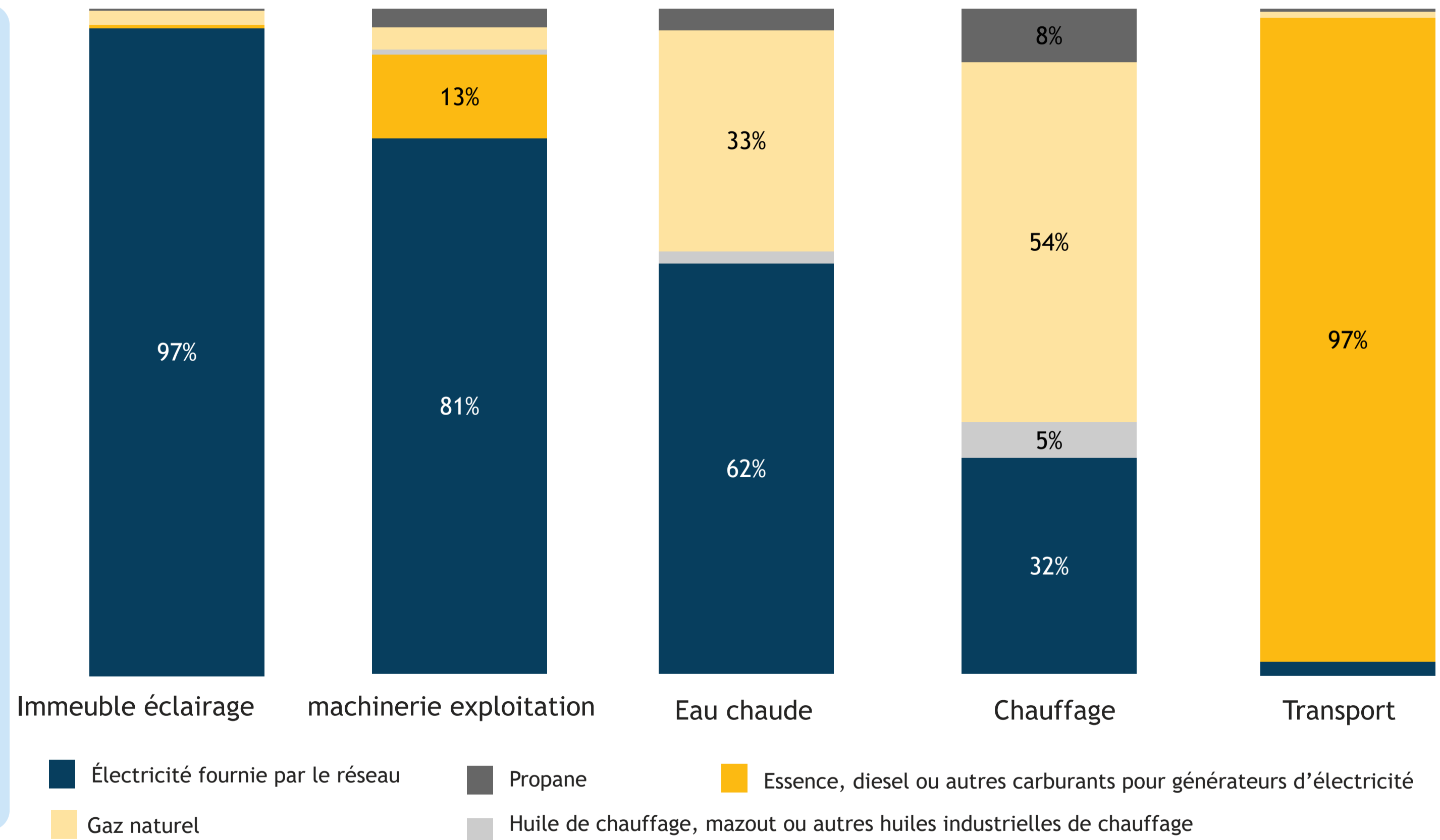
Comment utilisez-vous l'énergie, et quelle est la principale source pour chaque utilisation?



La consommation d'énergie des PME est étroitement liée à leurs activités principales.

L'électricité alimente la plupart des bâtiments (97 %) et des opérations (81 %), le gaz naturel assure le chauffage (54 %), et les transports dépendent largement de l'essence et du diesel (97 %).

Cette structure offre peu de souplesse, ce qui laisse les entreprises constamment vulnérables à la volatilité des prix de l'énergie.



Question : Comment utilisez-vous l'énergie, et quelle est la principale source pour chaque utilisation?
(Sélectionner toutes les réponses pertinentes) Chauffage

Source : FCEI, Sondage Votre Voix - mars 2026, du 5 mars au 28 mai, 2026, résultats finaux.

2,267 Réponses

L'énergie représente une part importante de la structure globale des coûts des PME.



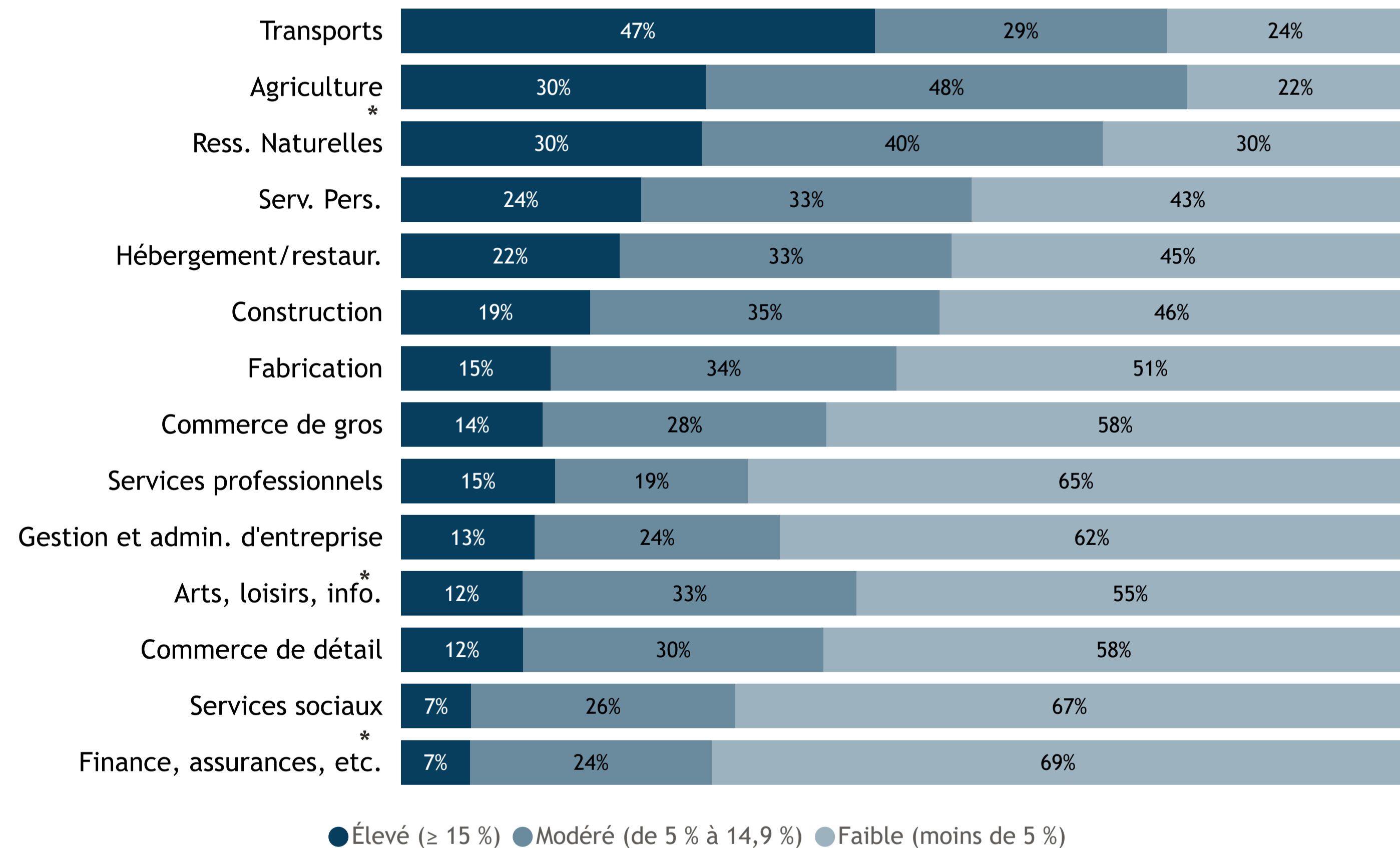
L'énergie représente une part importante des coûts globaux des PME.

Si la plupart des entreprises font état de faibles coûts énergétiques (< 5 %)—en particulier dans les secteurs des services—une part non négligeable d'entre elles doit faire face à des coûts modérés (5 à 14,9 %).

L'exposition à des coûts énergétiques élevés (≥ 15 %) se concentre dans les secteurs à forte intensité énergétique, tels que les transports (47 %) et l'agriculture (30 %).

Cela confirme que l'énergie représente un **coût structurel, et non marginal**, pour les PME.

Environ quel pourcentage de vos coûts d'exploitation totaux est consacré à l'énergie?



Question : Environ quel pourcentage de vos coûts d'exploitation totaux est consacré à l'énergie? (Sélectionner une seule réponse)

Source : FCEI, Sondage Votre Voix - mars 2026, du 5 mars au 28 mai, 2026, résultats finaux.

Remarque : *Taille d'échantillon < 40.

1,795 Réponses

La hausse des coûts énergétiques met les PME sous pression à plusieurs niveaux



La hausse des coûts énergétiques touche l'ensemble des intrants, ce qui a entraîné une augmentation des coûts globaux pour la plupart des chefs d'entreprise au cours de l'année écoulée.

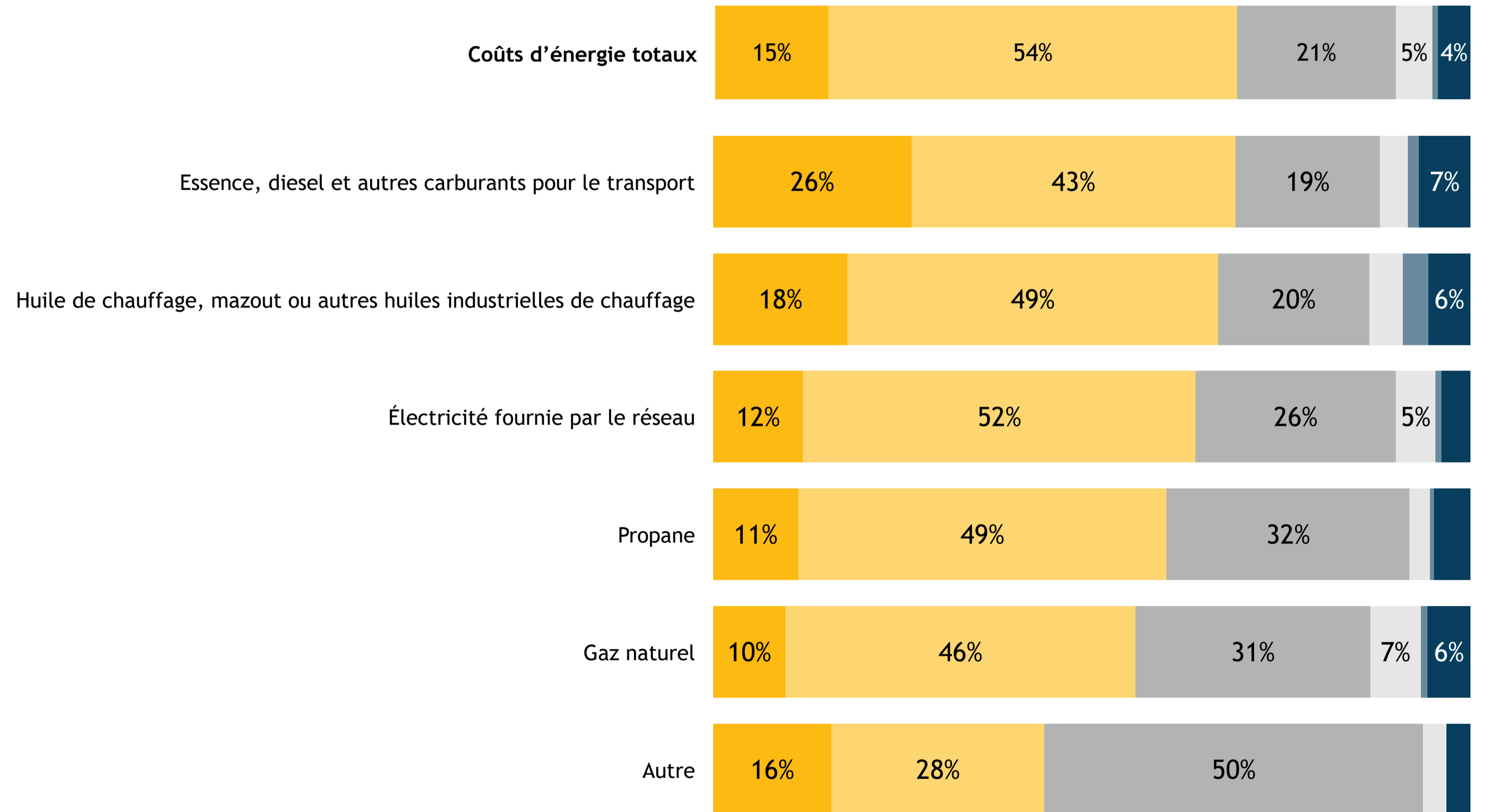


Au cours de la dernière année, les coûts énergétiques ont augmenté pour la plupart des PME.

Plus des deux tiers (69 %) font état d'une hausse globale de leurs coûts énergétiques. Cette augmentation touche l'ensemble des sources d'énergie : 69 % des entrepreneurs signalent une hausse des prix des carburants pour le transport, 67 % constatent une augmentation des prix du mazout, 64 % une hausse des tarifs de l'électricité et 56 % une augmentation des prix du gaz naturel.

Les pressions sur les coûts énergétiques sont généralisées et touchent simultanément plusieurs facteurs de production essentiels.

Dans quelle mesure les coûts d'énergie suivants ont-ils évolué pour votre entreprise au cours des 12 derniers mois?



● Fortement augmenté ● Modérément augmenté ● Aucun changement import... ● Je ne sais pas/pas sûr ● Fortement diminué ● Modérément diminué

Question : Dans quelle mesure les coûts d'énergie suivants ont-ils évolué pour votre entreprise au cours des 12 derniers mois? (Sélectionner une réponse par ligne)

1,763 Réponses

Source : FCEI, Sondage Votre Voix - mars 2026, du 5 mars au 28 mai, 2026, résultats finaux.

Les PME atteignent leurs limites : l'absorption des coûts reste la stratégie dominante, mais les mesures prises entraînent de plus en plus souvent de réels compromis économiques.

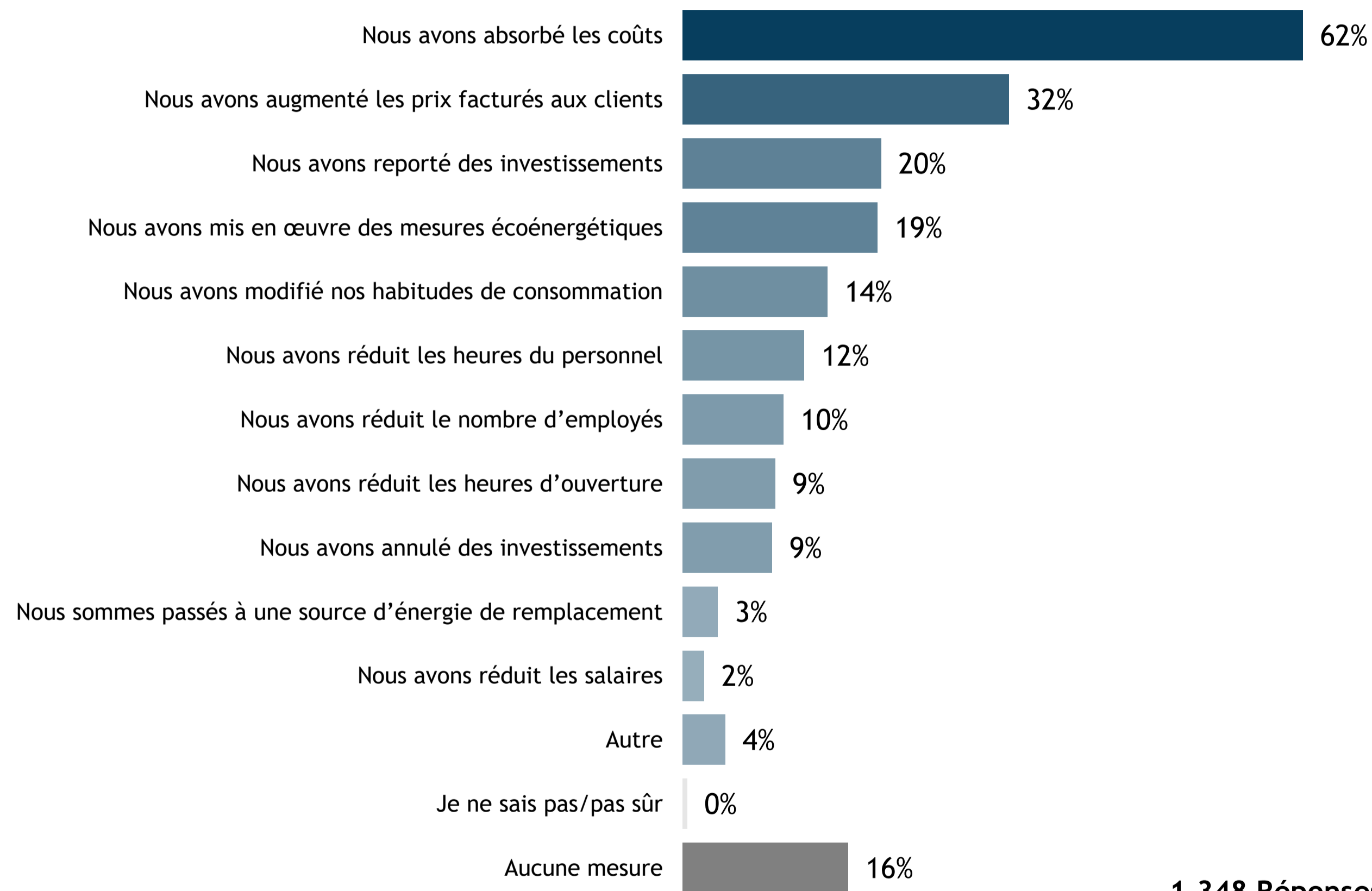


Les entreprises absorbent principalement les hausses des coûts énergétiques, sans les répercuter de manière significative sur leurs clients.

Près des deux tiers (62 %) absorbent les coûts, tandis qu'environ un tiers (32 %) augmentent leurs prix. **Les réponses se concentrent sur la maîtrise des coûts.** Environ une entreprise sur cinq reporte ses investissements (20 %) ou améliore son efficacité (19 %).

Les ajustements structurels restent limités. Seule une minorité réduit les heures de travail de son personnel (12 %), supprime des emplois (10 %) ou annule des investissements (9 %).

Au cours des 12 derniers mois, quelles mesures avez-vous prises pour faire face à la hausse des coûts d'énergie?



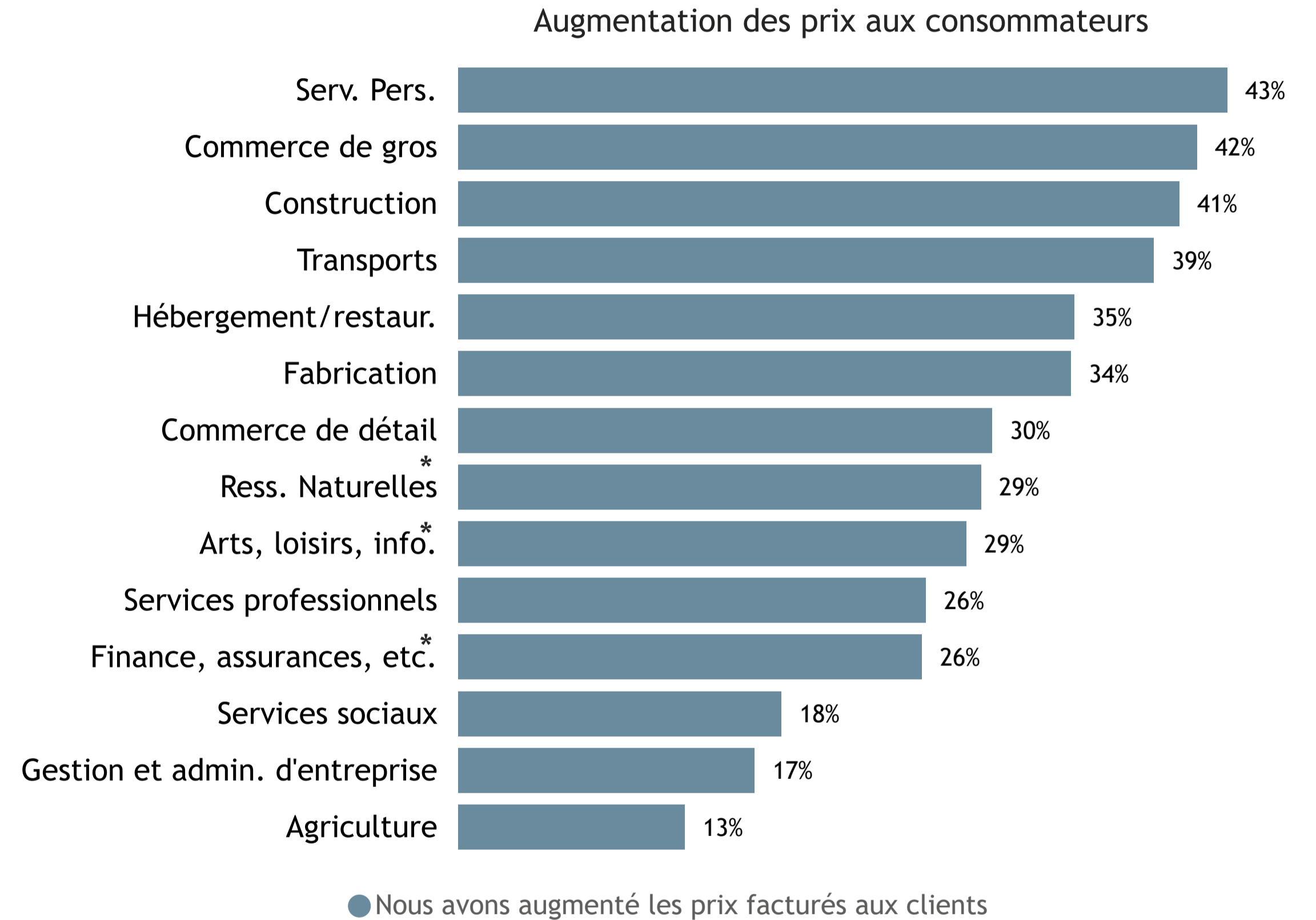
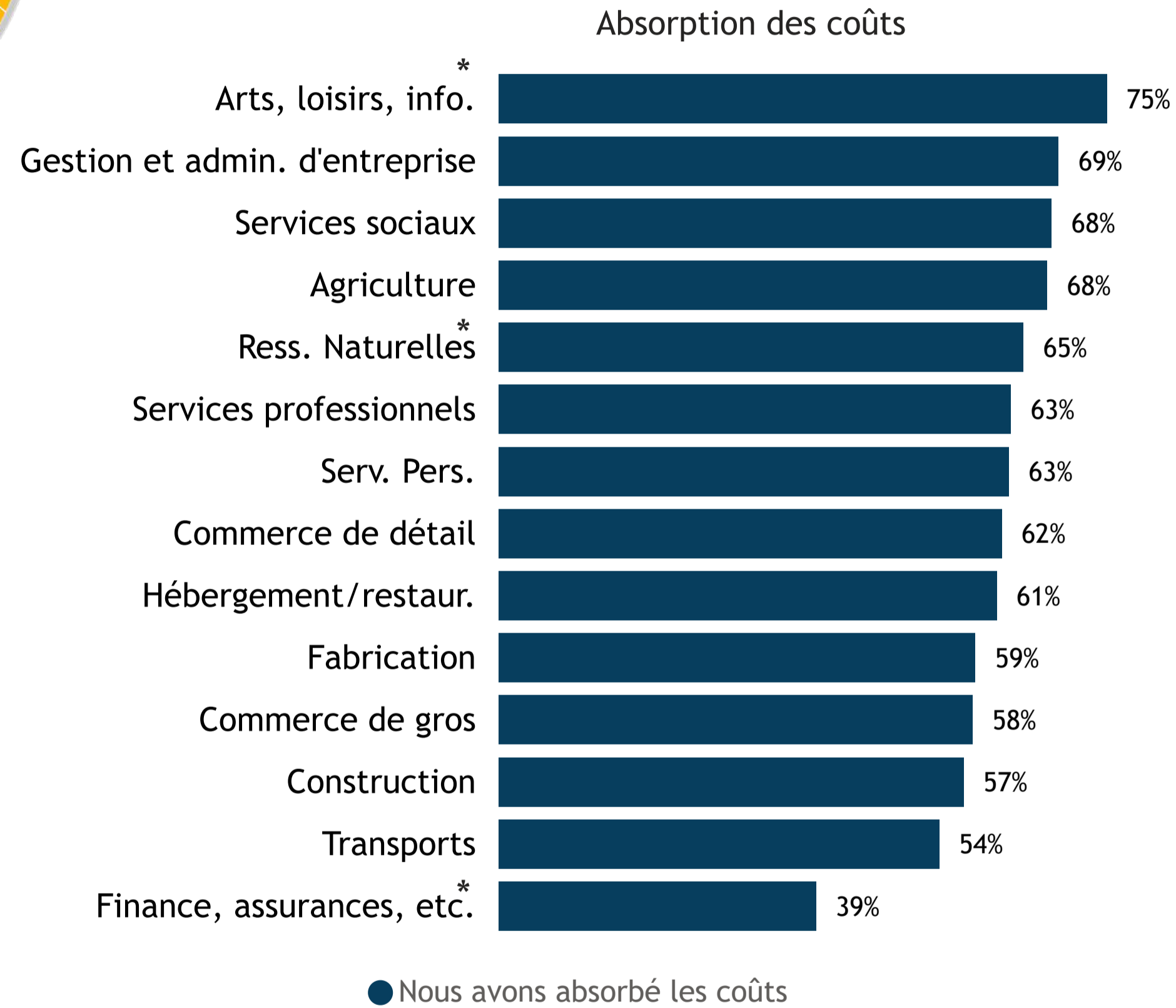
1,348 Réponses

Question : Au cours des 12 derniers mois, quelles mesures avez-vous prises pour faire face à la hausse des coûts d'énergie? (Sélectionner toutes les réponses pertinentes)

Source : FCEI, Sondage Votre Voix - mars 2026, du 5 mars au 28 mai, 2026, résultats finaux.

La plupart des PME ont absorbé la hausse des coûts énergétiques, notamment dans les secteurs de la gestion et administration d'entreprise, des services sociaux et de l'agriculture, tandis que les entreprises des secteurs des services personnels, du commerce de gros, de la construction et des transports ont été plus enclines à augmenter leurs prix.

Au cours des 12 derniers mois, quelles mesures avez-vous prises pour faire face à la hausse des coûts d'énergie?



1,348 Réponses

Question : Au cours des 12 derniers mois, quelles mesures avez-vous prises pour faire face à la hausse des coûts d'énergie? (Sélectionner toutes les réponses pertinentes)

Source : FCEI, Sondage Votre Voix - mars 2026, du 5 mars au 28 mai, 2026, résultats finaux.

Remarque : *Taille d'échantillon < 40.

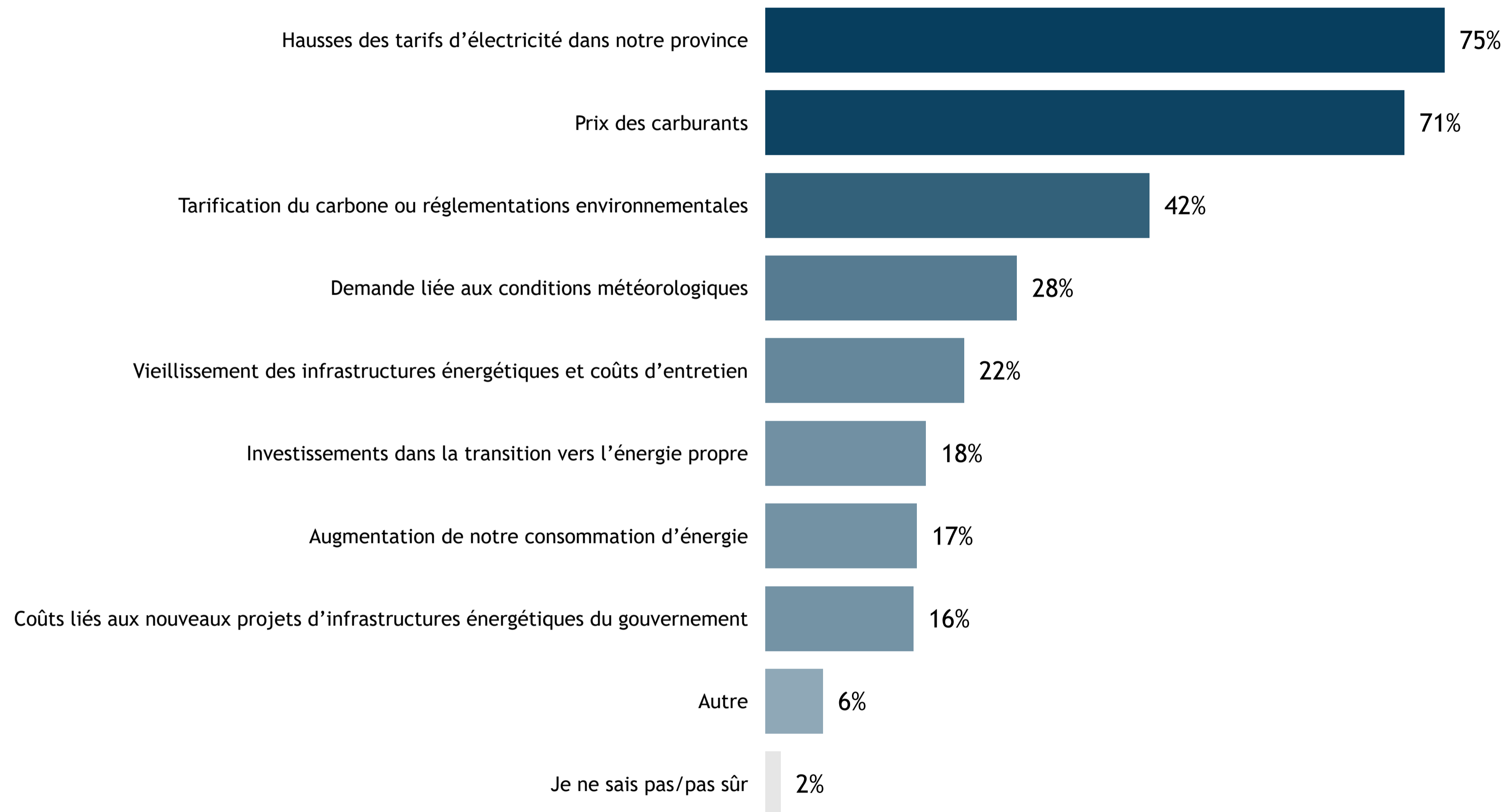
Selon les chefs d'entreprise, la hausse des factures d'énergie s'explique en grande partie par les prix de l'électricité et des carburants, plutôt que par une augmentation de la consommation.



Les entrepreneurs attribuent principalement la hausse de leurs factures d'énergie à des facteurs liés aux **tarifs et aux politiques**, et non à leur propre consommation.

Les **hausse des tarifs d'électricité (75 %)** et des **prix des carburants (71 %)** constituent les principaux facteurs, ce qui indique que la hausse des coûts énergétiques est largement due à des **pressions externes sur les coûts** plutôt qu'au comportement des entreprises.

Selon vous, quel est le principal facteur qui contribue à l'augmentation de la facture d'énergie totale de votre entreprise?



Question : Selon vous, quel est le principal facteur qui contribue à l'augmentation de la facture d'énergie totale de votre entreprise? (Sélectionner toutes les réponses pertinentes) **1,354 Réponses**

Source : FCEI, Sondage Votre Voix - mars 2026, du 5 mars au 28 mai, 2026, résultats finaux.

**Du soutien est
nécessaire**



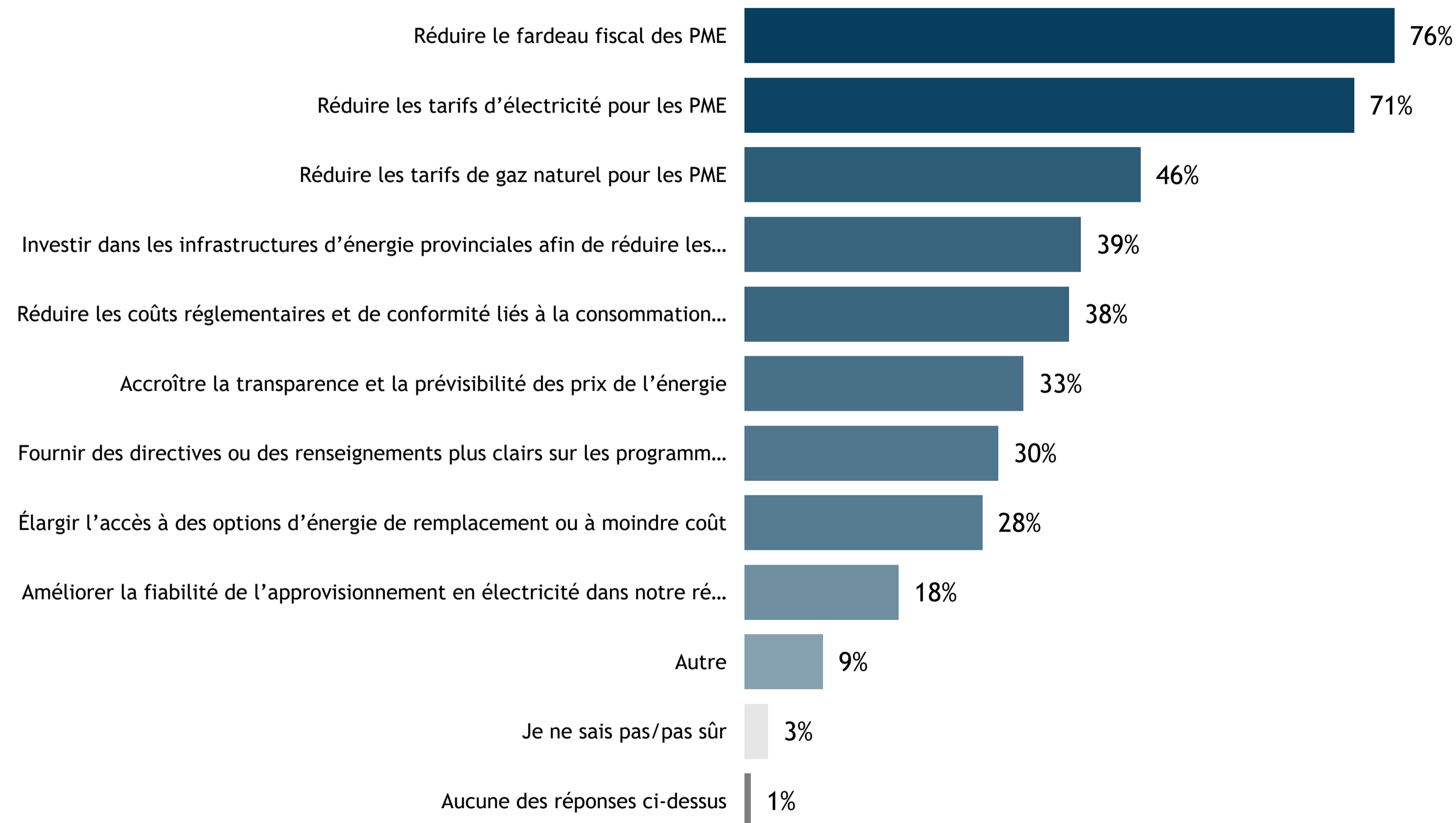
Pour atténuer la pression sur les coûts énergétiques, les entreprises réclament des mesures d'allègement sous forme de baisses d'impôts, de tarifs énergétiques et de charges réglementaires



Les entrepreneurs recherchent un **allègement immédiat de leurs coûts**.

Plus des trois quarts (76 %) souhaitent que les gouvernements réduisent la **charge fiscale des petites entreprises**, tandis que 71 % réclament une **baisse des tarifs de l'électricité** et 46 % une **baisse des tarifs du gaz naturel**. Ceci montre clairement que les mesures visant à rendre les services plus abordables constituent une priorité pour les chefs d'entreprise.

Quelles mesures aimeriez-vous que les gouvernements fédéral et provinciaux prennent pour vous aider à faire face aux pressions liées à l'énergie ?



Question : Quelles mesures aimeriez-vous que les gouvernements fédéral et provinciaux prennent pour vous aider à faire face aux pressions liées à l'énergie ?
(Sélectionner toutes les réponses pertinentes)

2,090 Réponses

Source : FCEI, Sondage Votre Voix - mars 2026, du 5 mars au 28 mai, 2026, résultats finaux.

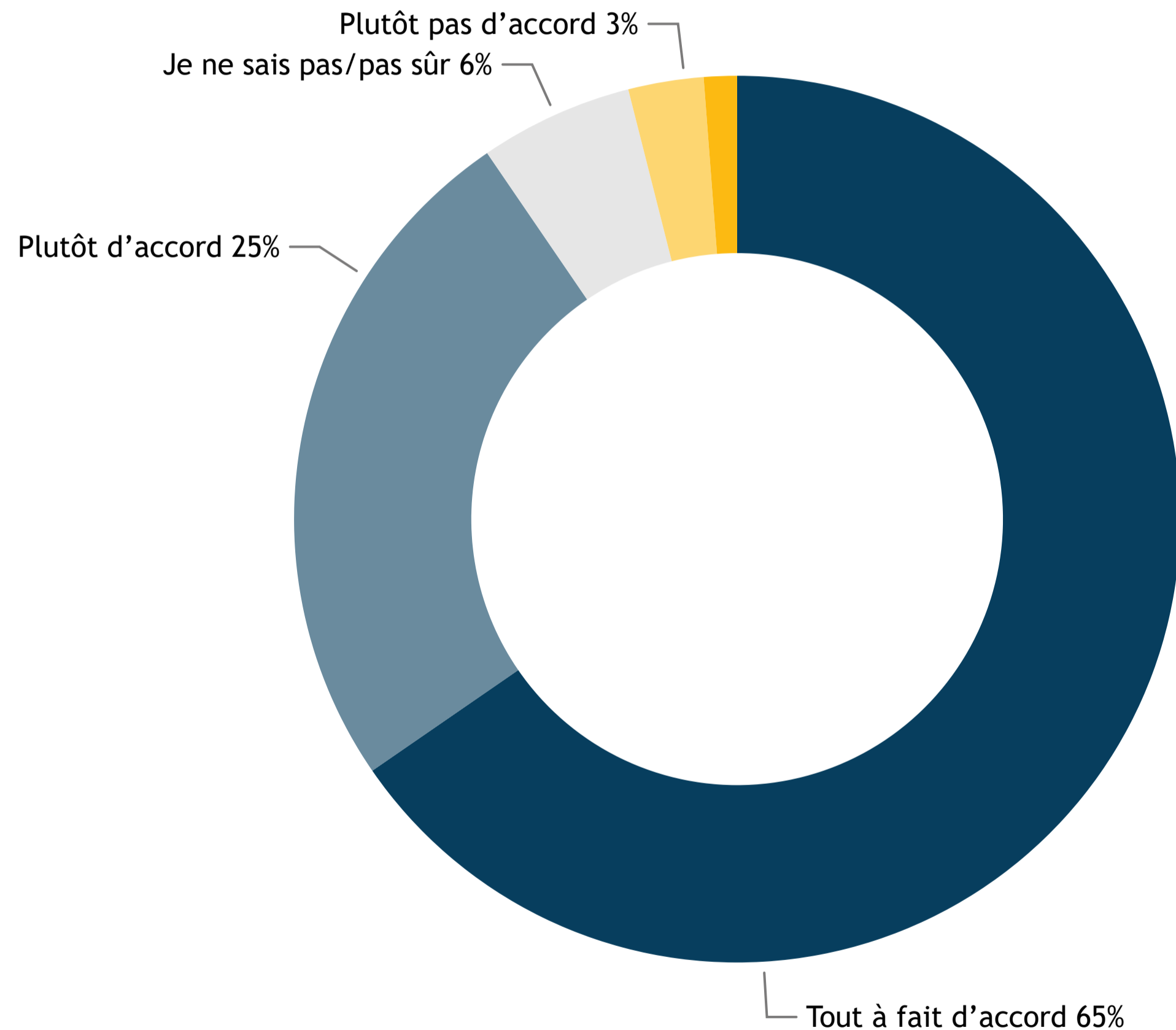
Les entreprises canadiennes réclament une expansion rapide de l'approvisionnement énergétique national.



Neuf entrepreneurs sur dix sont très favorables à l'augmentation de l'approvisionnement énergétique du Canada (65 % y sont tout à fait favorables et 25 % plutôt favorables) pour faire face aux perturbations mondiales.

Ce consensus général indique que les entreprises considèrent la production énergétique nationale comme un levier essentiel pour réduire l'exposition aux chocs externes et renforcer la sécurité énergétique.

Le Canada devrait agir rapidement pour accroître son approvisionnement énergétique (c.-à-d. pétrole, gaz naturel liquéfié) afin de combler les pénuries qui pourraient découler de perturbations mondiales



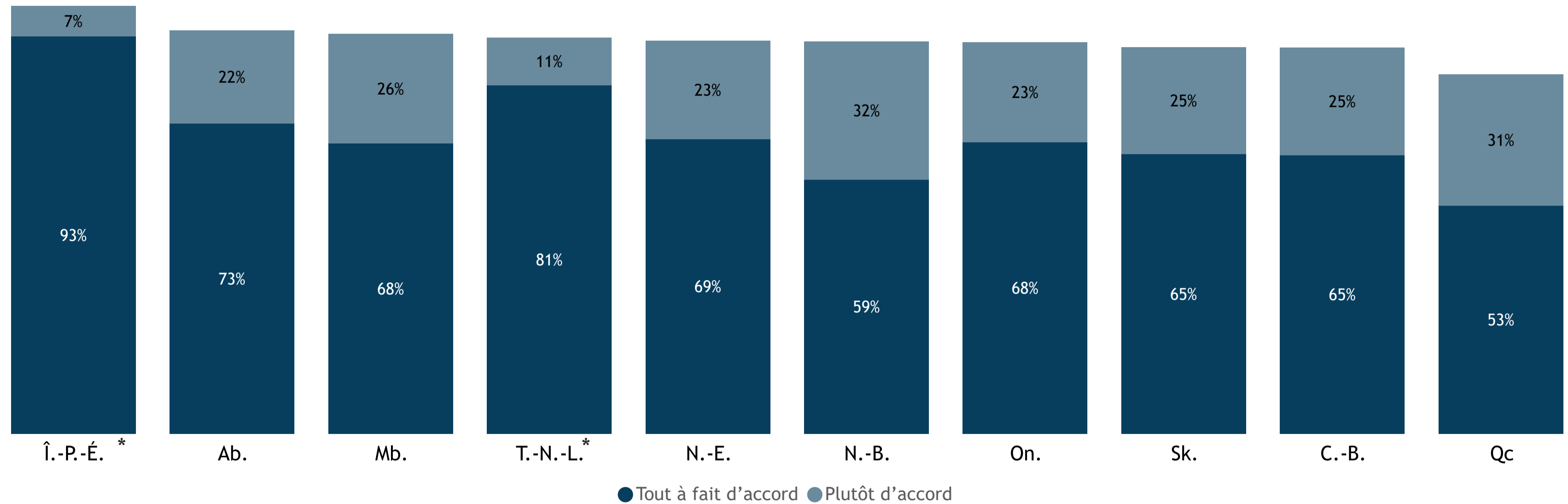
Question : Dans quelle mesure êtes-vous d'accord ou pas d'accord avec les énoncés suivants concernant l'énergie? (Sélectionner une réponse par ligne)

2,075 Réponses

Source : FCEI, Sondage Votre Voix - mars 2026, du 5 mars au 28 mai, 2026, résultats finaux.

La plupart des propriétaires d'entreprise soutiennent l'augmentation de l'approvisionnement énergétique du Canada, avec un soutien particulièrement marqué en Alberta, en Nouvelle-Écosse et en Ontario.

Le Canada devrait agir rapidement pour accroître son approvisionnement énergétique (c.-à-d. pétrole, gaz naturel liquéfié) afin de combler les pénuries qui pourraient découler de perturbations mondiales



2,075 Réponses

Question : Dans quelle mesure êtes-vous d'accord ou pas d'accord avec les énoncés suivants concernant l'énergie? (Sélectionner une réponse par ligne)

Source : FCEI, Sondage Votre Voix - mars 2026, du 5 mars au 28 mai, 2026, résultats finaux.

Remarque : *Taille d'échantillon < 40.

Conclusion



Les données du sondage montrent le rôle clé que joue l'énergie dans le quotidien des petites et moyennes entreprises. Les chefs d'entreprise s'appuient sur un ensemble de sources d'énergie pour leurs activités principales ; l'électricité, le gaz naturel et les carburants de transport font partie intégrante de leurs opérations et sont difficiles à remplacer à court terme.

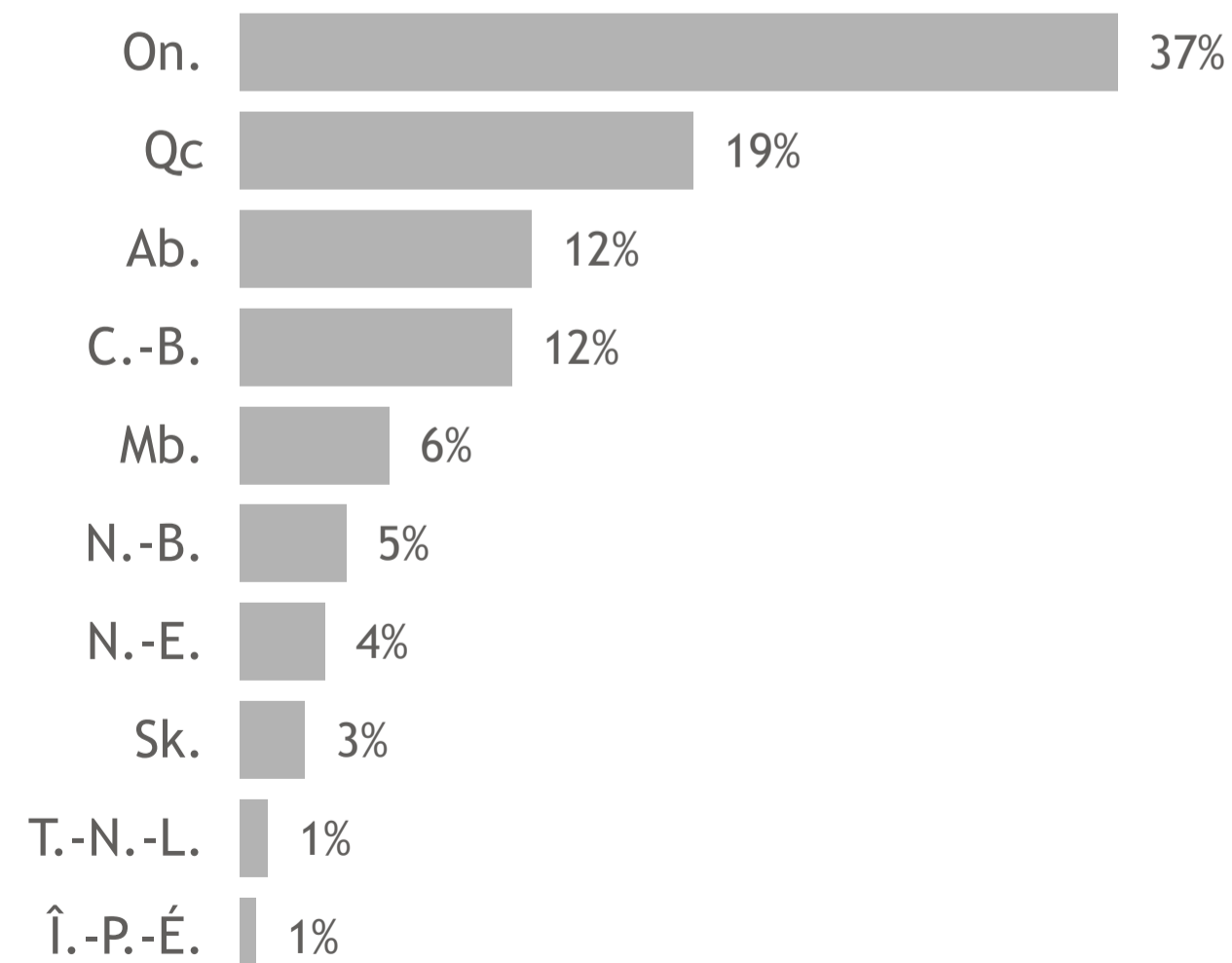
En conséquence, la hausse des prix de l'énergie a eu un impact généralisé et concret, la majorité des chefs d'entreprise ayant signalé une augmentation des coûts liés à plusieurs sources d'énergie au cours de l'année écoulée. Ces hausses ne sont pas abstraites et ne sont pas faciles à absorber. Près des deux tiers des chefs d'entreprise déclarent absorber directement la hausse des coûts énergétiques par une réduction de leurs marges, tandis qu'ils sont moins nombreux à pouvoir répercuter intégralement ces coûts sur leurs clients. Les répercussions se traduisent par des délais dans les investissements, des décisions d'embauche plus prudentes et une hausse des prix pour les consommateurs. Dans l'ensemble, ces résultats montrent que les coûts énergétiques exercent une pression structurelle sur les PME, limitant leur flexibilité et pesant sur leur rentabilité, leur croissance et leur compétitivité.

Afin d'atténuer ces répercussions, la FCEI demande au gouvernement de :

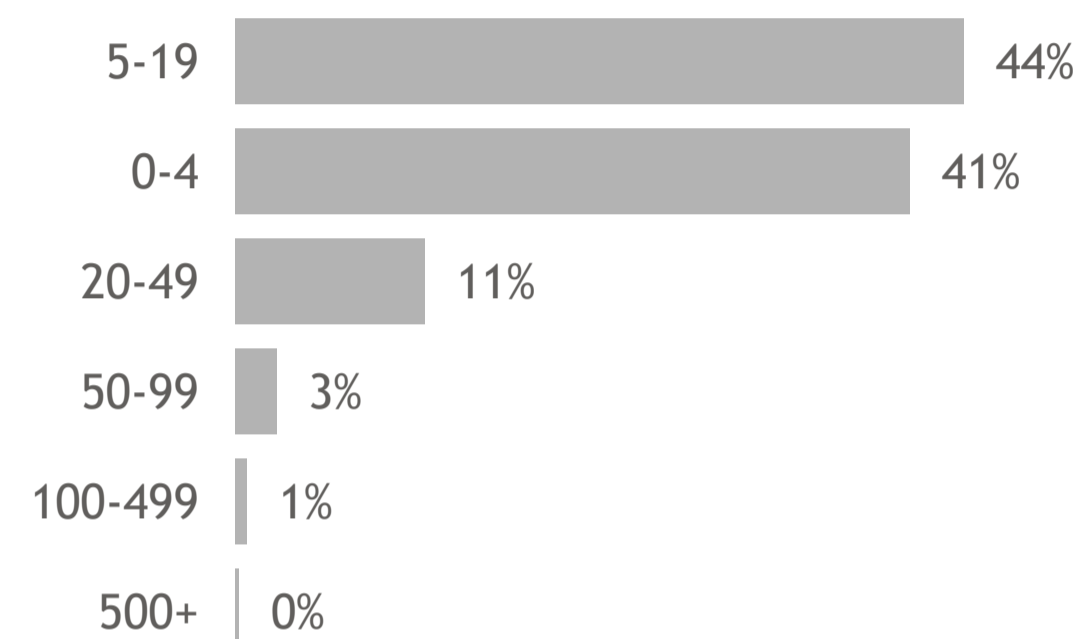
- Le gouvernement fédéral devrait éliminer définitivement la double imposition liée à l'application de la TPS sur les taxes sur l'essence et le gazole.
- Les gouvernements provinciaux devraient également suivre le mouvement et suspendre leurs taxes d'accise sur les carburants.
- Réduire le taux d'imposition fédéral des petites entreprises de 9 % à 6 %.
- Réviser/geler les taux d'imposition sur l'électricité et le gaz naturel, ou instaurer un crédit d'impôt ou un taux réduit pour les petites entreprises.

Annexe : Profil des répondants

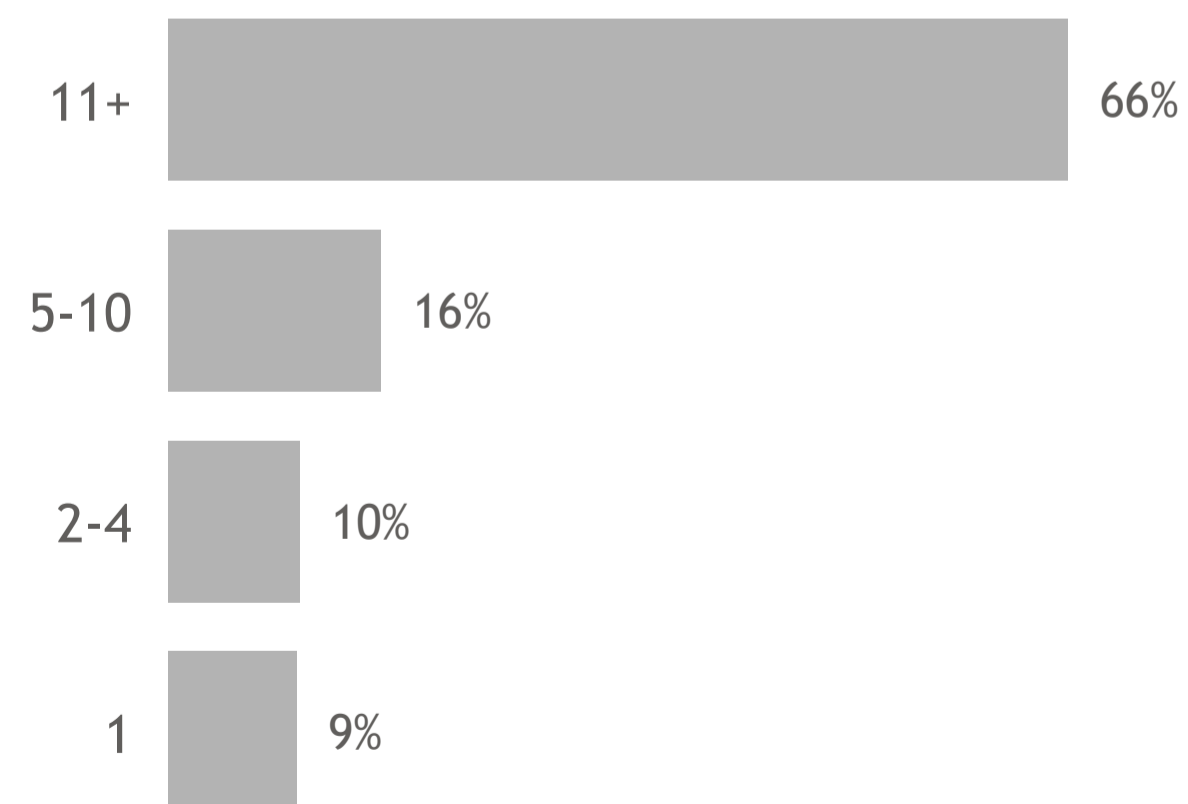
Par emplacement de l'entreprise



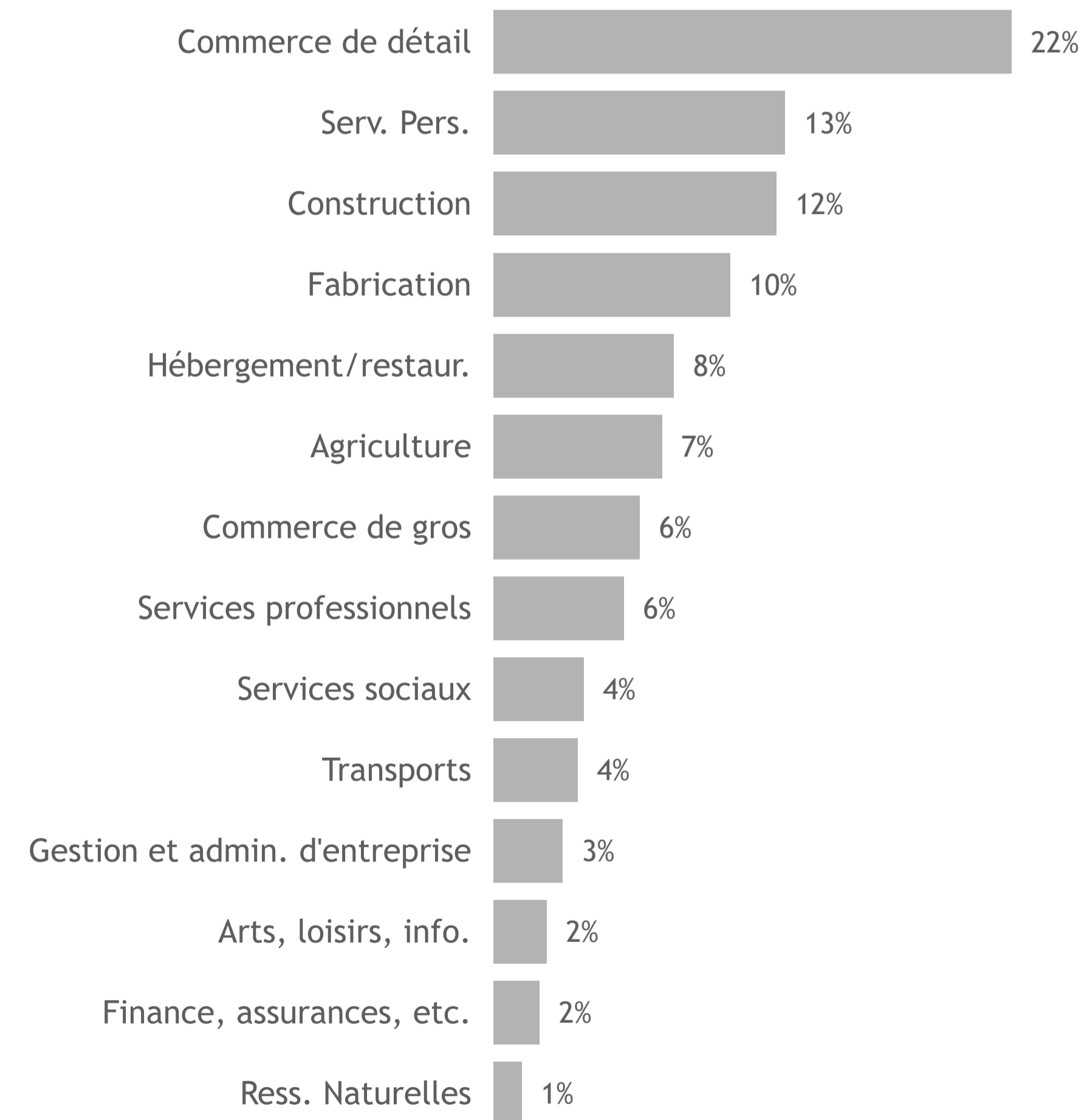
Par nombre d'employés



Par années d'activité



Par secteur d'activité



Publications vedettes et données clés sur les PME de la FCEI



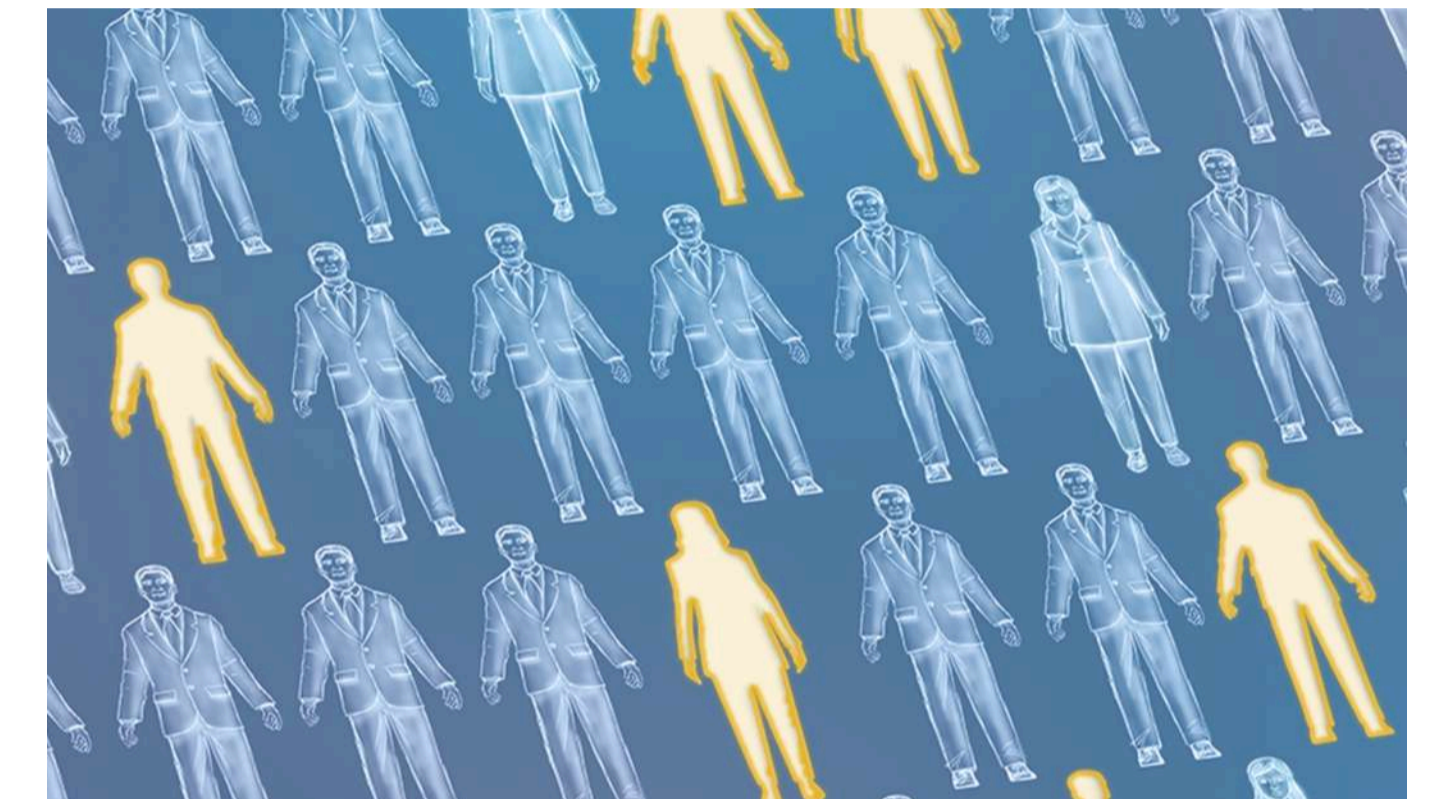
Baromètre des affaires^{MD} mensuel

Ce sondage FCEI analyse la confiance, les attentes et les perspectives des chefs de PME du Canada à l'égard de la situation générale des affaires.



Le pouls des entreprises

T3 2025 - L'entrepreneuriat canadien se consolide : travailleurs autonomes, entreprises actives, créations & fermetures, et insolvabilités



Les postes vacants dans le secteur privé au Canada

Le taux de postes vacants trimestriel du secteur privé canadien s'est maintenu à 2,8% au T3 2025. Les taux de postes vacants sont restés stables par rapport aux derniers trimestres dans la plupart des provinces



À propos de nos recherches

La FCEI propose des données et des analyses concrètes qui permettent aux petites entreprises de naviguer dans un environnement d'affaire complexe et de tirer parti des opportunités.

Questions ou demandes de données



Simon Gaudreault

Économiste en chef et vice-président,
Recherche

simon.gaudreault@cfib.ca



Marvin Cruz

Directeur principal de la recherche

Marvin.Cruz@cfib.ca

Informations supplémentaires

Toutes les recherches de la FCEI



fci.ca/recherche



[@CFIB_FCEI_Stats](https://twitter.com/CFIB_FCEI_Stats)



research@cfib.ca



Nous sommes là pour vous aider !

Pour toute question ou demande d'information supplémentaire, nous sommes à votre disposition.