



FCEI

**FÉDÉRATION CANADIENNE
DE L'ENTREPRISE INDÉPENDANTE**

En affaires pour vos affaires^{MC}



COVID-19 : Une troisième vague frappe fortement les PME du Québec

Résultats préliminaires de sondage, du 8 au 13 avril 2021

20 avril 2021

Introduction



Les PME du Québec ont été frappées de plein fouet par les mesures de restrictions économiques depuis le début de cette pandémie.



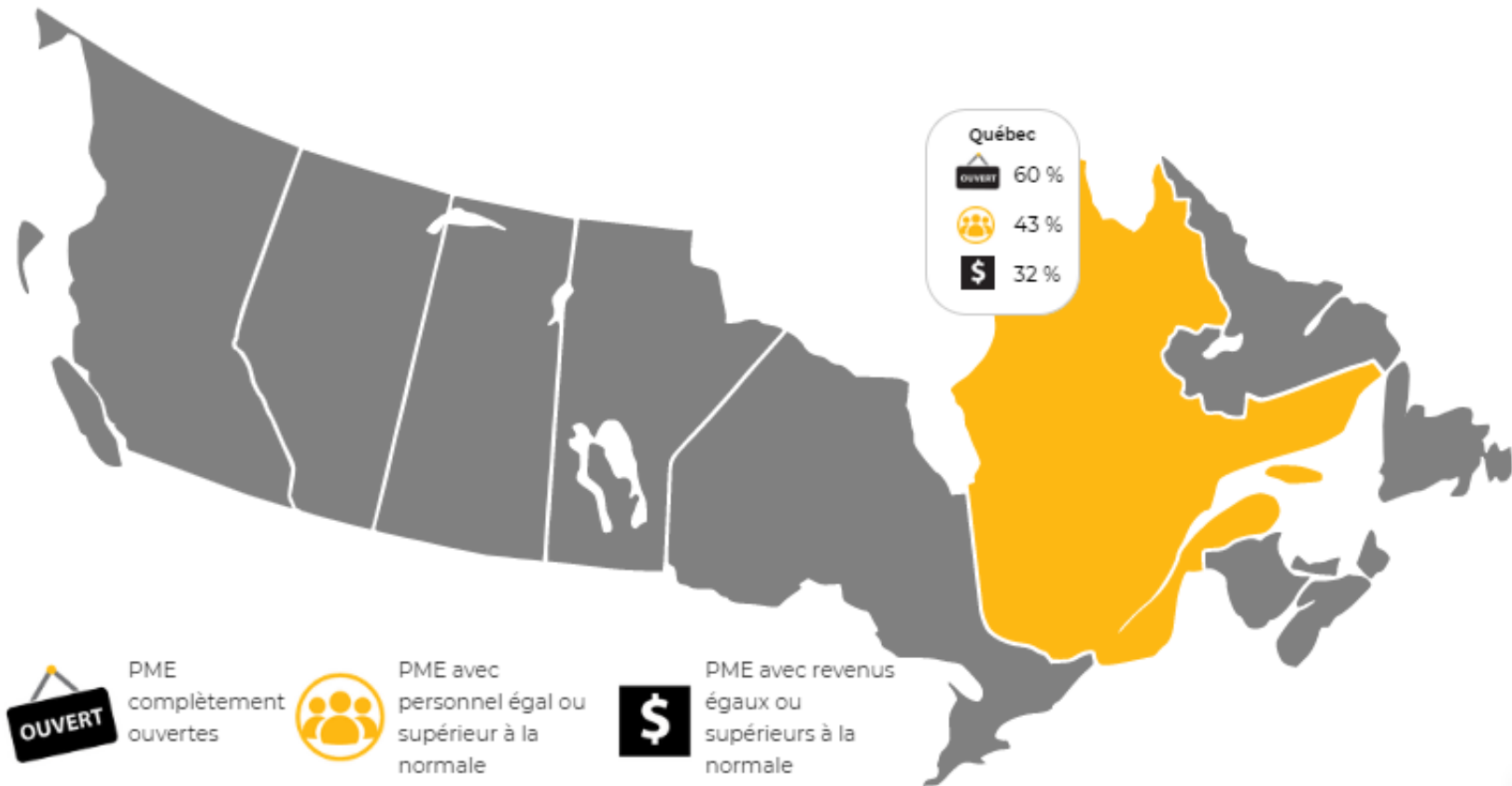
La FCEI du Québec dévoile les résultats les plus à jour de la situation des PME et de la COVID-19, ceux du mois d'avril. Ça ne va pas mieux pour elles et la troisième vague de COVID-19 préoccupe les dirigeants d'entreprises.



Méthodologie : Résultats préliminaires d'un sondage en ligne de la FCEI, Votre voix, 525 membres FCEI du Québec ont répondu entre le 8 et le 13 avril 2021. À titre de comparaison, pour un échantillon probabiliste ayant un nombre égal de répondants, la marge d'erreur serait de plus ou moins 4,3 %, 19 fois sur 20.

Pour les résultats de la région de Montréal, la marge d'erreur est de 7,4 % et pour la région de la Capitale-Nationale, la marge d'erreur est de 10,7 %.

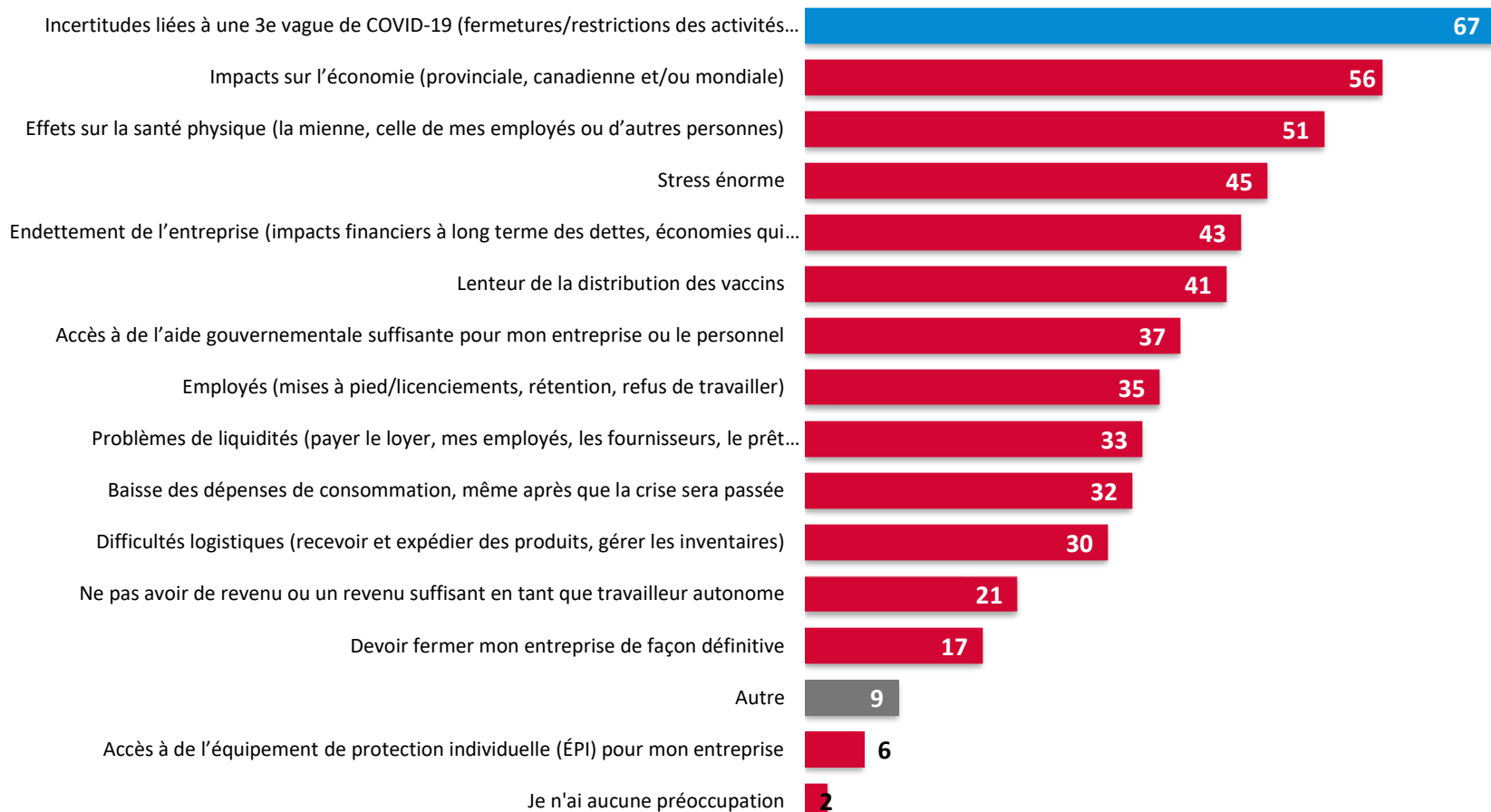
Tableau de suivi de la santé des PME au Québec



PME dans la grande région de **Montréal** : 64 % sont complètement ouvertes, 44 % ont retrouvé le même effectif et 28 % ont retrouvé leur niveau de ventes habituelles.

PME dans la région **Capitale-Nationale** : 43 % sont complètement ouvertes, 29 % ont retrouvé le même effectif et 25 % ont retrouvé leur niveau de ventes habituelles.

Préoccupations des PME du Québec



Remarques: 1) Les répondants pouvant sélectionner plus d'une réponse à la fois, le total des pourcentages peut excéder 100.

Opinion des PME sur l'impact de la pandémie

Ma situation financière en 2021 en tant que propriétaire de PME

Plus de 2 PME sur 5 sont inquiètes de leur situation financière en 2021.



■ Espoir/optimisme

■ Indifférence/neutralité

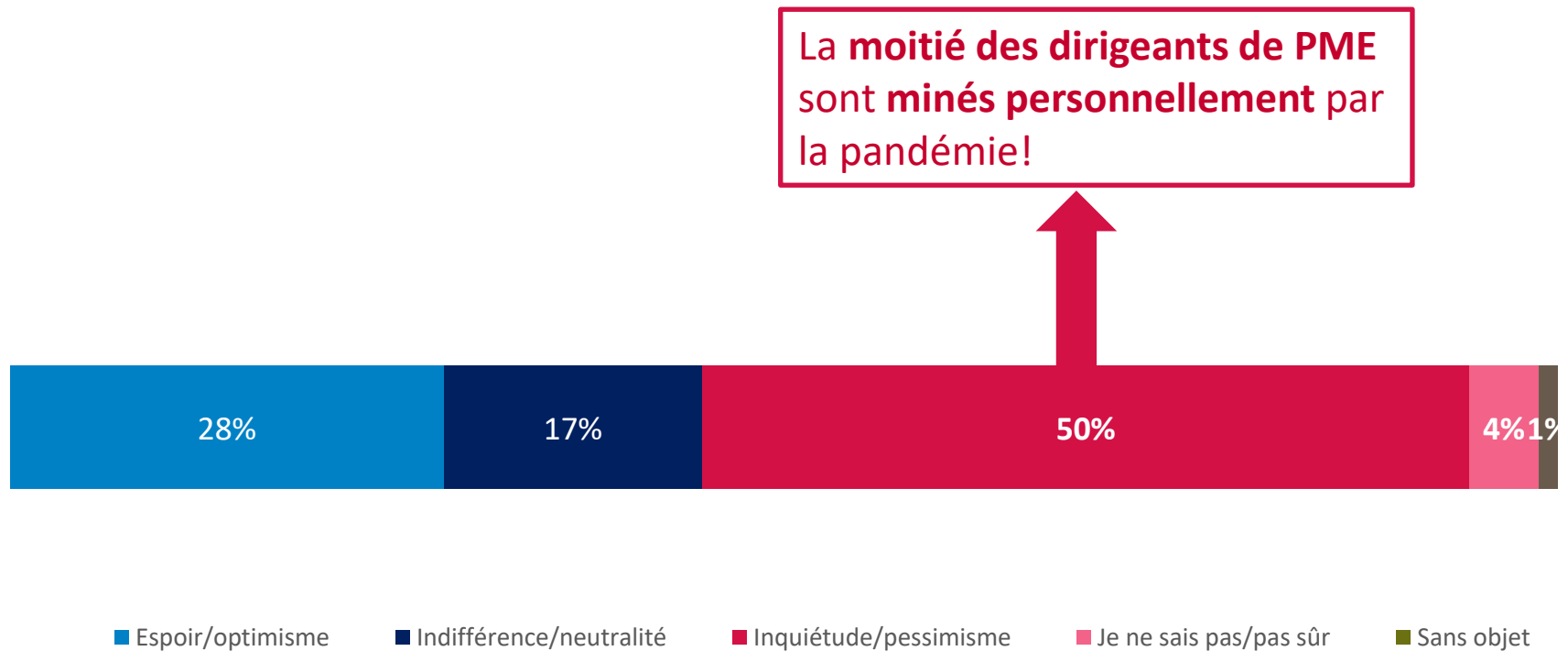
■ Inquiétude/pessimisme

■ Je ne sais pas/pas sûr

■ Sans objet

Opinion des PME sur l'impact de la pandémie

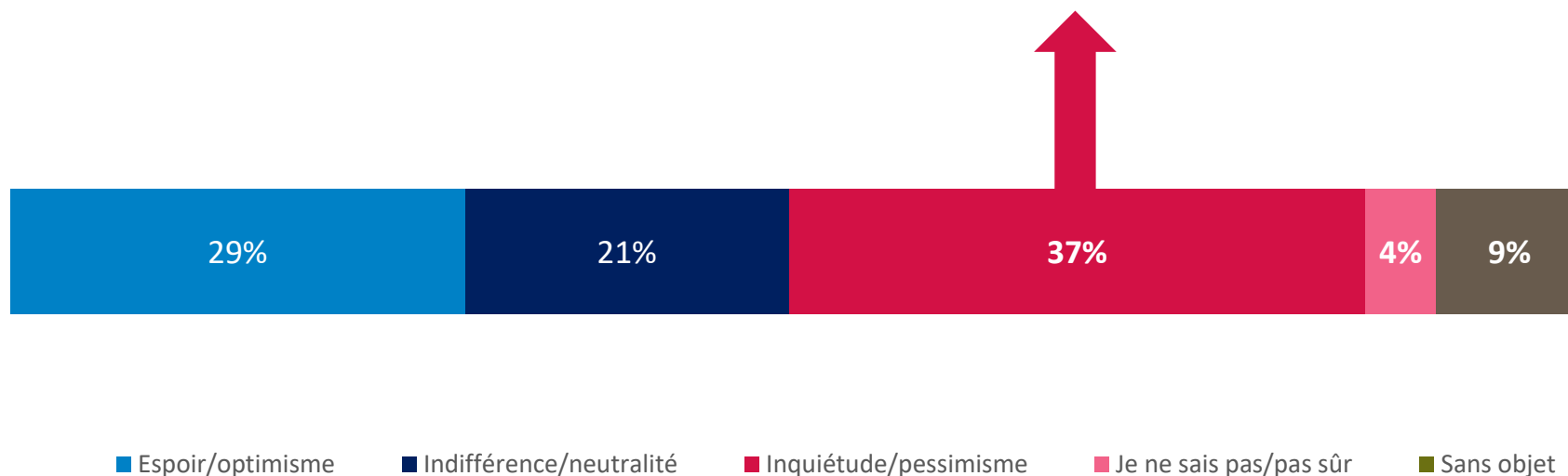
Mon bien-être personnel général (physique et mental) en 2021



Opinion des PME sur l'impact de la pandémie

L'aide dont mon entreprise peut bénéficier actuellement via les programmes d'urgence gouvernementaux (prêts, subventions, reports, etc.)

Plus du tiers des PME restent inquiètes ou pessimistes en regard de l'aide reçue pour passer à travers la pandémie.



Opinion des PME sur l'impact de la pandémie

La possibilité que la pandémie prenne fin avant 2022

Près de la **moitié des PME** sont **pessimistes** quant à la fin prochaine de la pandémie.



■ Espoir/optimisme

■ Indifférence/neutralité

■ Inquiétude/pessimisme

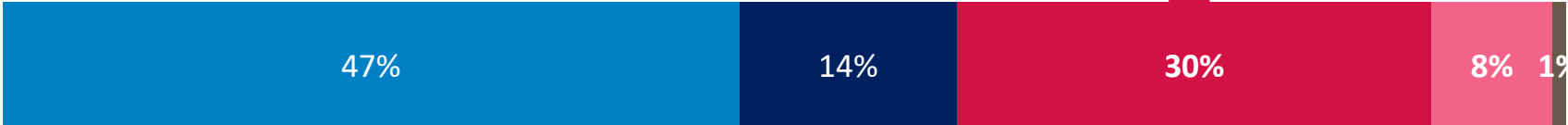
■ Je ne sais pas/pas sûr

■ Sans objet

Opinion des PME sur l'impact de la pandémie

L'avenir de mon entreprise

Près du tiers **des PME** sont **pessimistes** quant à leur avenir!



■ Espoir/optimisme ■ Indifférence/neutralité ■ Inquiétude/pessimisme ■ Je ne sais pas/pas sûr ■ Sans objet

Opinion des PME sur l'impact de la pandémie

L'avenir économique de ma communauté (entreprises locales, rues commerçantes, etc.)

La moitié des PME sont inquiètes quant à l'avenir de leur communauté!



■ Espoir/optimisme

■ Indifférence/neutralité

■ Inquiétude/pessimisme

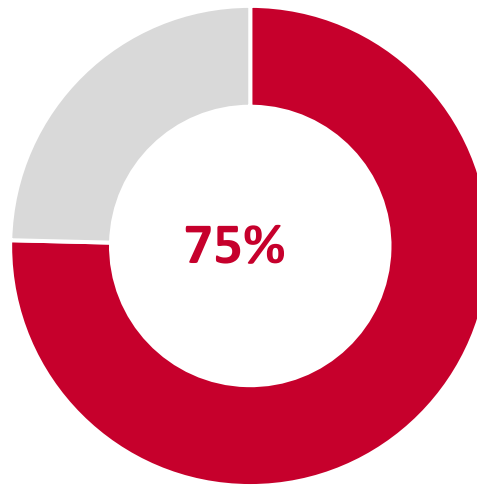
■ Je ne sais pas/pas sûr

■ Sans objet

3 PME sur 4 désirent l'utilisation des tests rapides

Les gouvernements devraient soutenir l'utilisation des tests de dépistage rapide dans les lieux très fréquentés par les consommateurs (par exemple, les centres commerciaux, les rues piétonnes, les salles de spectacles)

D'accord

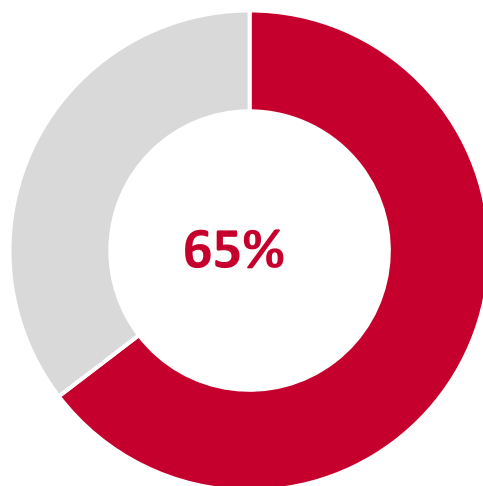


PME du Québec

Encore 2 PME sur 3 jugent l'aide cruciale à leur survie

Les programmes d'urgence, tels que le CUEC, la SUCL, la SSUC ou les programmes d'aide provinciaux, restent essentiels à la survie de mon entreprise en 2021

D'accord

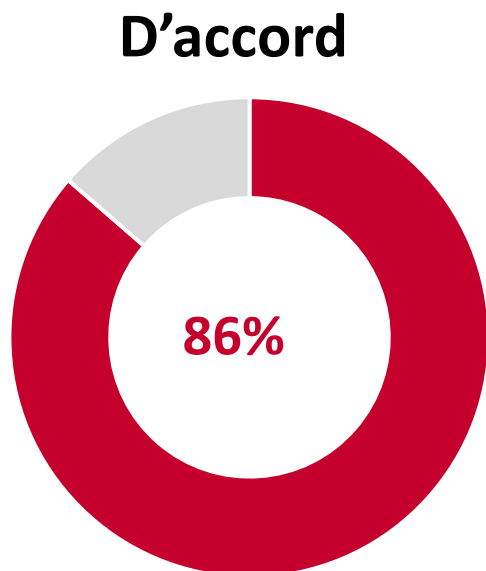


74 % pour les PME de la région de la Capitale-Nationale.

PME du Québec

Près de 9 PME sur 10 jugent que l'aide devrait être maintenue tant et aussi longtemps que la crise perdurera

Les programmes d'aide aux entreprises devraient être maintenus jusqu'à ce que toutes les restrictions liées à la COVID-19 aient été levées.



PME du Québec



96 % pour les PME de la région de la Capitale-Nationale.